

Jaarverslag 2022

Met Entree op het goede spoor



Auteurs	:	Kerngroep btg Entree
MBO Raad	:	Houttuinlaan 6 Postbus 2051 3440 DB Woerden T: 0348 - 75 35 00 E: info@mboraad.nl I: www.mboraad.nl
Woerden	:	Maart 2023
Versienummer	:	0.1

Voorwoord

Na een corona-start van het jaar kwam in 2022 alles weer zo goed als mogelijk op gang. Met veel in te halen activiteiten en bijeenkomsten. En relatief veel personele wisselingen in de kerngroep en het onderwijscluster. Dat maakte dat de agenda onder druk stond en niet alle geplande activiteiten doorgang konden vinden. Op zich niet erg – dat wat relevant is en blijft, zoals de doorstroom naar niveau 2 – blijft op onze dynamische agenda staan.

Het hoogtepunt van 2022 was de tweede conferentie voor de Entree-docenten. Een groot succes! Wat een energie! Het is de best bezochte docentendag van alle btg's, terwijl het de kleinste 'bedrijfstuk' is. Kortom: er is duidelijk behoefte aan elkaar treffen, elkaar te inspireren en te luisteren naar een inspirerend verhaal. De entree-docent is autonoom denkend, constructief en opbouwend kritisch. Het gaat de docent om het succes van iedere entree student. Dat kwam ook duidelijk naar voren in de evaluatie. Mooie en kritische feedback die die benut zal worden voor de derde conferentie in 2024.

Verder heeft onderzoek plaatsgevonden naar het succes van de entree-student in vervolgonderwijs. Dat heeft goede inzichten opgeleverd die de scholen kunnen benutten in de regio en benut kan worden in onze stappen richting een handreiking t.b.v. de doorstroom naar niveau 2.

En is gestart met ontwikkelingsgericht rekenen te operationaliseren. Een mooi traject, waarbij we aan de voorkant de samenwerking gezocht hebben met de examenorganisatie. Met goed resultaat dat uiteraard nog verder doorontwikkeld zal worden.

Ook goed benoemen is de wijze waarop we llo vanuit Entree willen faciliteren wanneer grote landelijk opererende werkgevers zich melden. Zij willen niet met alle scholen apart een opleidingsafspraken maken. En wij willen niet vanuit een school in regio x regio y bedienen. Dat werkt immers niet voor de entree-student. Die is gediend bij een opleider die de lijnen/afspraken in de regio kent. Entree onderwijs voor volwassenen heeft veel meer kanten dan enkel het onderwijs. En dus komen we stap voor stap tot een aanpak, waarbij onze onderlinge samenwerking binnen de btg het uitgangspunt is. Wordt in 2023 vervolgd!

Binnen de mogelijkheden is er ook in 2022 weer veel gedaan. Van en voor de leden. Met energie en met focus op de entree-student!

Trudy Vos

Inhoudsopgave

Voorwoord	3
Inhoudsopgave	4
1. Algemeen	5
1.1 MBO Raad en btg Entree.....	5
1.2 Doelen en taken bedrijfstakgroep Entree	6
• Belangenbehartiging middels het maken van in- en extern bindende afspraken:.....	6
• Faciliteren van kennisdeling en informatievoorziening/netwerkfunctie:	6
• Projecten initiëren:	6
1.3 Over de btg Entree	6
1.4 Bedrijfstakgroepen en SBB	7
Achtergrondinformatie.....	7
2. Missie, visie en activiteiten btg Entree 2022	8
2.1 Missie btg Entree	8
2.2 Visie btg Entree.....	8
2.3 Activiteiten btg Entree 2022: gepland en gerealiseerd	9
Ambitie 1: toegankelijk entree-onderwijs.....	10
Ambitie 2: toekomstbestendig entree-onderwijs.....	11
Ambitie 3: Succesvolle doorstroom na entree	12
Ambitie 4: Transparantie en structurele dialoog	13
Bijlagen 15	
Bijlage 1 Organogram / overlegstructuur.....	15
Bijlage 2 Samenstelling btg Entree 2022	21
Bijlage 3 Leden btg Entree	22

1. Algemeen

1.1 MBO Raad en btg Entree

De MBO Raad behartigt de belangen van alle mbo scholen die door de overheid bekostigd onderwijs aanbieden. De bedrijfstakgroepen ('btg's') zijn een afdeling binnen de MBO Raad waar soortgelijke mbo-opleidingen (opleidingen die gerelateerd zijn aan dezelfde branches) met elkaar samenwerken.

Er zijn negen bedrijfstakgroepen.

- Entree
- Handel
- ICT & Creatieve Industrie
- Mobiliteit, Transport, Logistiek en Maritiem
- Specialistisch Vakmanschap
- Techniek en Gebouwde Omgeving
- Voedsel, Groen en Gastvrijheid
- Zakelijke Dienstverlening en Veiligheid
- Zorg, Welzijn en Sport

De btg's maken het mogelijk voor soortgelijke mbo-opleidingen om krachten te bundelen. Via de btg's hebben scholen in de MBO Raad ook sectorgewijs invloed op de landelijke ontwikkelingen in het mbo-onderwijs. In de bedrijfstakgroepen worden de belangen van soortgelijke opleidingen behartigd, wordt kennis gedeeld en worden gezamenlijke projecten uitgevoerd.

Zo werken scholen samen aan innovatief en toekomstgericht onderwijs dat optimaal aansluit op de arbeidsmarkt en het vervolgonderwijs.

Het College van Bestuur van een school wijst per btg een vertegenwoordiger aan die namens de school zitting neemt in de btg: de 'instellingsvertegenwoordiger'. Elke btg wordt ondersteund door een beleidsadviseur en een secretaresse van de MBO Raad.

Alle instellingsvertegenwoordiger samen vormen de leden van de btg. Het besluitvormend gremium is de algemene ledenvergadering van de btg.

Een kerngroep (voorzitter, vicevoorzitter, financieel contactpersoon en kerngroep leden) dragen zorg voor de dagelijkse leiding van de btg.

Een bedrijfstakgroep kent een onderstructuur van één of meerdere onderwijsclusters, gegroepeerd rondom een cluster van verwante opleidingen (crebo's). Deze richten zich meer op inhoudelijke opleidingsvraagstukken.

Onderwijscluster-commissieleden dragen zorg voor de dagelijkse leiding van een onderwijscluster.

1.2 Doelen en taken bedrijfstakgroep Entree

De btg Entree ontwikkelt beleid gericht op het landelijke onderwijsveld. Studenten komen veelal vanuit toeleverend onderwijs of andere instanties zoals gemeenten of uwv de entree-opleiding binnen. Ook is er een groep studenten die zich zelf heeft aangemeld vanuit bijvoorbeeld een thuiszitterssituatie. Het hoofddoel van de btg is een optimale aansluiting van het onderwijs op het toeleverend (vmbo-, PrO, VSO) onderwijs en het afnemend onderwijs en werkveld. Hierbij horen de volgende doelen en taken:

- **Belangenbehartiging middels het maken van in- en extern bindende afspraken:**
 - Zorgen voor positionering en standpuntbepaling van het onderwijs in het krachtenveld met sociale partners, vakministeries, et cetera;
 - Last en ruggespraak verzorgen voor de vertegenwoordigers in SBB via de btg Entree als ook andere landelijke gremia door (vormen van) achterbanraadpleging;
 - Verwerven van formeel en materieel draagvlak bij het onderwijs, inclusief het maken afspraken.

- **Faciliteren van kennisdeling en informatievoorziening/netwerkfunctie:**
 - Inventariseren van relevante informatie en zorgen voor verspreiding van deze informatie naar de leden/achterban;
 - Zorgen voor en stimuleren van kennisdeling gericht op inhoudelijke (opleidings)vraagstukken;
 - Klankbord zijn voor de landelijke vertegenwoordigers, met name gericht op inhoudelijke (opleidings)vraagstukken;
 - Stimuleren van uitwisseling en samenwerking op het gebied van professionalisering.

- **Projecten initiëren:**

Landelijke projecten initiëren voor versterking van het onderwijs, zoals (meer) standaardisering om de kwaliteit van de opleidingen te verbeteren en borgen en zo het vertrouwen van branches in het mbo-diploma te vergroten

1.3 Over de btg Entree

In augustus 2017 is het platform Entree officieel overgegaan in de btg Entree. Door deze btg vorming kan nog krachtiger dan voorheen de belangenbehartiging voor de entree-opleiding en de entree doelgroepen vanuit onze vereniging plaatsvinden. De entree-opleiding is een beroepskwalificerende opleiding en daar maken we ons hard voor. Evenals de andere beroepsopleidingen in het mbo past het dat ook voor entree in de bedrijfstakgroepenstructuur een plaats is.

De btg Entree is een sectoroverstijgende bedrijfstakgroep. Dit betekent dat de btg Entree nadrukkelijk de verbinding moet en wil zoeken met de andere bedrijfstakgroepen om naast de unieke positie van entree en haar doelgroepen, ook de sectorale belangen in de beroepskolom samen te behartigen.

De bedrijfstakgroep Entree kent een algemene ledenvergadering met een dagelijks bestuur (de kerngroep). Deze kerngroep bestaat uit een afvaardiging van de algemene ledenvergadering, inclusief de bestuurders die namens het onderwijs deel uit maken van de sectorkamer Entree binnen SBB.

Daarnaast kent de btg Entree een onderwijscluster Entree met een agendacommissie (de onderwijsclustercommissie). De onderwijsclustercommissie wordt voorgezeten door een kerngroeplid. De samenstelling van diverse gremia van de btg Entree staat in bijlage 1. Algemene informatie over de btg Entree kunt u vinden via de link <https://www.mboraad.nl/sectoren/entreeopleidingen>.

1.4 Bedrijfstakgroepen en SBB

SBB kent negen sectorkamers (dezelfde indeling als de bedrijfstakgroepen). Daarin bespreken onderwijs en bedrijfsleven de sectorale (aansluitings-)vraagstukken die te maken hebben met de wettelijke taken van het onderwijs en de arbeidsmarkt (kwalificeren en examineren, beroepspraktijkvorming en doelmatigheid). De leden van de sectorkamers richten één of meer marktsegmenten in rond verwante opleidingsclusters of thema's. Deze marktsegmenten brengen (inhoudelijke) adviezen en standpunten ter besluitvorming in bij de sectorkamer. De sectorkamer Entree heeft geen marktsegmenten. Er is een expertgroep 'sluitende aanpak'.

Aangezien de sectorkamer Entree een sector overstijgende kamer is, is het van belang de verbinding met de sectoraal ingerichte sectorkamers en de thema-adviescommissies vorm te geven.

Om de last en ruggenspraak van het onderwijs te borgen is er een directe verbinding tussen de onderwijsleden van de sectorkamers en de kerngroepen van de bedrijfstakgroepen. De onderwijsleden van de sectorkamers zitten in ieder geval in de kerngroep van de btg.

De beleidsadviseurs van de bedrijfstakgroepen dragen bij aan de voorbereiding en voor- en nazorg van de overleggen binnen de sectorkamer en marktsegmenten (indien van toepassing).

Achtergrondinformatie

Op de website van SBB vindt u onder andere meer informatie over de sectorkamers, marktsegmenten en de contactpersonen. U vindt deze documenten via <https://www.s-bb.nl/organisatie/overlegtafels/sectorkamers-marktsegmenten/>.

Informatie over de Sectorkamer Entree en de contactpersonen vindt u via bijgaande link: [Overzicht leden overlegtafels | SBB \(s-bb.nl\)-Entree](#)

2. Missie, visie en activiteiten btg Entree 2022

2.1 Missie btg Entree

Entree-onderwijs is beroepsonderwijs en daarmee een volwaardig onderdeel van het mbo. Entree-opleidingen vormen voor diverse groepen jongeren en (jong)volwassenen die passende ondersteuning nodig hebben een eerste stap in het mbo. Entree biedt hen de mogelijkheid zich verder te ontwikkelen om in onze maatschappij, in een vervolopleiding of op de arbeidsmarkt een passende plek te vinden. Een goede entree-opleiding kan een keerpunt in hun leven betekenen. Daarom bieden we excellent onderwijs!

Wij zien het als onze maatschappelijke opdracht om het loopbaanperspectief van studenten te vergroten. Bij het vergroten van het loopbaanperspectief hebben we te maken met verschillende domeinen (w.o. onderwijs, arbeidsmarkt, zorg). Binnen het sociaal domein willen en moeten we in gelijkwaardigheid en in vertrouwen integraal werken aan nieuwe co-creaties die ervoor zorgen dat jongeren en (jong)volwassenen op weg naar zelfstandigheid, die (nog) niet in staat zijn een startkwalificatie te behalen, in hun kracht gezet worden en niet meer tussen wal en schip vallen door allerlei botsende systemen. Dit betekent per definitie samenwerken in een keten.

2.2 Visie btg Entree

Entree-onderwijs leidt op tot doorstroom naar vervolg mbo-onderwijs, maar kent ook voor die jongeren en (jong)volwassenen die (nog) niet in staat zijn om naar een niveau 2 opleiding door te stromen, een goede voorbereiding ten behoeve van instroom op de arbeidsmarkt. Beide routes staan centraal. Wij nemen onze maatschappelijke opdracht serieus en laten met onze passie en betrokkenheid zien wie we zijn, wat we goed doen, wat we jongeren en (jong)volwassenen bieden en wat we daarbij van (keten)partners nodig hebben. We werken, in balans tussen 'passie en betrokkenheid' en 'zakelijkheid', aan onze profilering van entree.

MBO ENTREE-OPLEIDING: IEDEREEN EEN PASSENDE PLEK!

WAAR MAKEN WIJ ONS STERK VOOR?

- 1. Soms hebben jongeren of (jong)volwassenen iets extra's nodig om mee te kunnen doen in de samenleving. Extra persoonlijke aandacht om hun talenten te ontwikkelen of ondersteuning bij het verlaten van hun sociaal emotioneel thuis. Zo vinden ze hun weg op de arbeidsmarkt of naar vervolgonderwijs. Die extra aandacht biedt het mbo met de mbo entree-opleiding, in nauwe samenwerking met gemeenten, bedrijven en (jong)zorginstellingen.
- 2. Een passende plek in het mbo.
- 3. Een goede overgang naar werk.
- 4. Het mbo entree een succesvolle terugkeer naar het onderwijs voor wie nu werkt of thuiszit.
- 5. Een sluitende overgang naar mbo entree voor jongeren in bijzondere omstandigheden (gezondheidsprobleem of recessering).

WERKT U MET ONS SAMEN?

Steeds meer jongeren en (jong)volwassenen (naar 16 jaar) volgen de mbo entree-opleiding. Met steeds meer succes hun arbeidsmarktposte is versterkt en steeds meer gediplomeerden stromen door naar niveau 2 van het mbo. Om het perspectief van deze groep verder te vergroten willen we de krachten bundelen. Hierdoor versterken we de samenwerking met verschillende partners:

- Met bedrijven en zorginstellingen, die onze studenten kansen willen bieden om mee vast te leren.
- Met gemeenten (sociaal domein), die onze jongeren en (jong)volwassenen vaak al kennen en weten wat nodig is om hun kansen in de samenleving te vergroten.
- Met scholen waar de jongeren of (jong)volwassenen eerder onderwijs hebben gevolgd, ontwikkelen we een passende leerroute op maat.

Meer informatie over de mbo entree-opleiding: www.mbo.nl/acties/mboentreeopleidingen

1. IEDEREEN IS WELKOM

De mbo entree-opleiding biedt plaats aan een grote diversiteit. Jongeren vanaf 16 jaar (binnen), maar ook volwassenen die zich een baan lang willen blijven ontwikkelen om zo hun kennis op snelf behoud van werk te vergroten (her- en doortraining). Vaak hebben zij een complexe achtergrond zoals zijn het nieuwkomers, soms zitten ze al langer thuis of in een zorginstelling.

2. EEN PASSENDE LEERROUTE

Met hun mbo entree diploma kunnen studenten een plek vinden op de arbeidsmarkt of naar naar niveau 2 van het mbo. Dit kan gaan om samen met de student op zoek naar de meest passende route die overeenkomt met hun niveau of kennis, samen met onze partners in het sociaal domein en de arbeidsmarkt geven we onze nodig, intensieve begeleiding.

3. DE VOLGENDE STAP

Veel jongeren en (jong)volwassenen behalen met mbo entree hun eerste diploma. Daar zijn de studenten en de onderwijzers trots op. Maar we mogen verder. We zorgen voor een goede overgang naar vervolg mbo of voor een goede vervolgstap op de arbeidsmarkt. Studenten die het diploma niet behalen, geven wij een mbo-verblijfs- en daarmee het (beetje) en de mogelijkheid om naar het beroepsonderwijs terug te keren.

[Klik hier voor publicatie Entree-opleiding: iedereen een passende plek!](#)

Entree-opleidingen zijn altijd op zoek om samen met het bedrijfsleven en het sociale domein (gemeenten) duurzame leerroutes te creëren voor de jongeren in kwetsbare posities. Naast de diplomagerichte opleidingen zijn ook de certificaatgerichte-en de praktijkleerroutes op maat in ontwikkeling. We zetten in op praktijkleren in de breedste zin van het woord. In het kader van duurzame inzetbaarheid op de arbeidsmarkt in de huidige maatschappelijke context vinden we het van groot belang om diegenen die daartoe in staat zijn, op het spoor te krijgen en te begeleiden op weg naar een diploma (liefst een startkwalificatie).

Voor iedereen die werkt of wil werken is het noodzakelijk zich te blijven ontwikkelen gericht op de arbeidsmarkt van morgen. Dit betekent dat het belangrijk is dat iedereen eigenaar is of wordt van zijn of haar eigen loopbaan. Dat is niet voor iedereen een vanzelfsprekendheid. In het kader van gelijke en eerlijke kansen wil de btg Entree zich inzetten voor de continue aandacht voor de eigen ontwikkeling van starters, maar ook her-en doorstarters die een afstand hebben tot de arbeidsmarkt. Dit vraagt veelal een flexibel en maatwerk aanbod (met en via entree-onderwijs) met een passende pedagogische en didactische aanpak. Om dit te realiseren is intensieve samenwerking met partners in het sociaal domein (gemeenten, UWV, SW-bedrijven, bedrijfsleven, zorginstellingen...) in de regio nodig. In 2022 lag daarbij de focus op het verder verstevigen van excellent en passend entree-onderwijs om iedereen op het best passende spoor te krijgen. Aandacht is er ook voor de randvoorwaarden die daarbij nodig zijn, waaronder cultuur en professie van de onderwijsteams, passende wet- en regelgeving, en landelijke en regionale samenwerking met stakeholders in het sociale domein (overheid, bedrijfsleven en zorg) en de onderwijskolom (toeleverend en afnemend onderwijs).

2.3 Activiteiten btg Entree 2022: gepland en gerealiseerd

De activiteiten zoals gepland voor 2022 waren afgeleid van de hiervoor beschreven missie en visie van de btg Entree en van thema's die passen bij het meerjarenbeleid van de MBO Raad. Aangezien de activiteiten van de btg continu in ontwikkeling zijn en afhankelijk van ontwikkelingen om ons heen, zijn er gedurende het jaar activiteiten toegevoegd en zijn sommige activiteiten niet gerealiseerd. Deze dynamiek was nodig, maar is altijd afgestemd op de missie en visie van de btg Entree.

Ambitie 1: toegankelijk entree-onderwijs

Thema's	Geplande activiteiten 2022	Uitgevoerde activiteiten 2022	Door wie?	Externe betrokkenen
<p><u>Speerpunt 1.1</u> Passende Instroom</p> <p>Handreiking omgaan met Drempelloze instroom bij de entree</p>	<ul style="list-style-type: none"> ❖ Onderzoek naar studentsucces entree bij verschillende instroom (ISK, V(S)O, Pro, leerwerktrajecten etc.) ❖ mogelijkheden combinatie Entree met inburgering (i.s.m. netwerk Educatie/) onderzoeken ❖ Het ontworpen kaderdocument 'Instroom entree' afronden, verwerken in te ontwikkelen digitale tool en vervolgens inzetten op ondersteuning/ Kennisdeling implementatie in de regio. ❖ Bundelen good practices 'Samenwerkingen op het gebied van zorg/ondersteuning en onderwijs OZA (onderwijs zorgarrangementen) 	<ul style="list-style-type: none"> ➢ Rapport studiesucces Entree <ul style="list-style-type: none"> ➢ Najaar 2022 opgeleverd /besproken in de ALV. ➢ Praatplaat studiesucces gepubliceerd. ➢ De inzet van de btg Entree tbv inburgeringsplichtige jongeren Entree is in het voorjaar vastgesteld. ➢ De digitale tool is in beheer van de MBO Raad geplaatst. De redactieraad is begonnen met het beoordelen en categoriseren van aangeleverde teksten. <ul style="list-style-type: none"> ➢ Verplaatst naar 2023 	<ul style="list-style-type: none"> ❖ Kerngroep btg Entree, Mbo Raad afdeling communicatie ❖ Mbo Raad ❖ Mbo Raad, redactieraad digitale tool. 	<ul style="list-style-type: none"> ➢ Bureau Strooming, Bureau Clarify
<p><u>Speerpunt 1.2</u> Samenwerking pro/v(s) (isk)</p> <p>Handreiking samenwerking entreeopleiding met praktijkonderwijs</p>	<ul style="list-style-type: none"> ❖ Samenwerking met voorliggend onderwijs verbreden (Pro, VSO, VMBO en ISK) door: <ul style="list-style-type: none"> - gesprekken voeren en afspraken maken i.h.k.v. instroom en doorlopende leerlijnen; - voorbeelden verzamelen en bundelen; - handreiking 'Samenwerking pro en Entree' verbreden. 	<ul style="list-style-type: none"> ➢ Pro/Entree: <ul style="list-style-type: none"> ➢ Er zijn informatiesessies georganiseerd, samen met Netwerk Inburgering, over nieuwe wet inburgering en de betekenis daarvan voor de entree-opleidingen. ➢ Structurele lobby gericht op inburgering (BI route en onderwijsroute), publiek te beleggen tegen kostprijs en dit structureel onderdeel te maken van het bekostigde onderwijs. (regie bij gemeenten – geen aanbesteding). 	<ul style="list-style-type: none"> ❖ MBO Raad 	<ul style="list-style-type: none"> ➢ Pro/Entree: OCW, VO-raad (Sectorraad pro). ISK/inburgering – Entree: VNG, SZW
<p><u>Speerpunt 1.3</u> Her- en doorstarters</p>	<ul style="list-style-type: none"> ❖ Inzetten op kennisdeling over leerroutes entree voor her- en doorstarters (o.a. ook rol RMT). ❖ Ontwikkelen mbo-certificaten entree 	<ul style="list-style-type: none"> ➢ Ontwikkelen stroomschema leerroutes ➢ Kennisdeling <ul style="list-style-type: none"> -Docentendag - Ledenvergaderingen en clusterbijeenkomsten 	<ul style="list-style-type: none"> ❖ Mbo Raad 	<ul style="list-style-type: none"> ➢ Programmaraad Samen voor de Klant (VNG, UWV,

Thema's	Geplande activiteiten 2022	Uitgevoerde activiteiten 2022	Door wie?	Externe betrokkenen
		<ul style="list-style-type: none"> ➤ Diverse overleggen met terugkerend karakter geïnitieerd over praktijkleren ➤ Verschoven naar 2023: <ul style="list-style-type: none"> - Organiseren van workshops en conferenties t.b.v. kennisdeling 		Cedris en Divosa), SBB

Ambitie 2: toekomstbestendig entree-onderwijs

Thema	Geplande activiteiten 2022	Uitgevoerde activiteiten 2022	Door wie?	Externe betrokkenen
Speerpunt 2.1 - Taal en rekenen	<ul style="list-style-type: none"> ❖ Adviesdocument 'Taal in entree (zelfredzaam)' schrijven met aandacht voor: NT1, NT2, burgerschap, online werken....) ❖ Voor taal een doorlopende leerlijn ontwikkelen naar niveau 2 – project (samen met niveau 2) ❖ Evaluatie van en vervolg op project ontwikkelingsgericht rekenen in entree. 	<ul style="list-style-type: none"> ➤ Werkgroep taal opgericht <ul style="list-style-type: none"> - Concept adviesdocument geschreven (April 23'voorleggen aan ALV) - Samenwerking gezocht met Maurice de Greef ➤ Verplaatsen naar 2023 ➤ Evaluatie is gepland op 18 april 2023 	<ul style="list-style-type: none"> ❖ MBO Raad ❖ Werkgroep Taal 	Maurice de Greef, Coöperatie examens MBO
Speerpunt 2.2 – Professionalisering docententeams Handreiking voor docenten en onderwijsteams	<ul style="list-style-type: none"> ❖ Evaluatie uitvoering Professionaliseringstrajecten (aandachtspunt: uitbreiden doelgroep, bijvoorbeeld docenten niveau 2?). ❖ Ervaringen uitwisselen in btg verband. ❖ Samen met Hogescholen verkennen hoe de inhoud van het professionaliseringstraject ingebed kan worden in het curriculum van de lerarenopleiding. 	<ul style="list-style-type: none"> ➤ In 2022 zijn de modules in pilotvorm uitgevoerd en geëvalueerd ➤ Het moduleaanbod van het professionaliseringstraject is aangepast zodat ook docenten en instructeurs van niveau 2 kunnen meedoen. <ul style="list-style-type: none"> - vanaf september 2022 werkt men een stuurgroep en een werkgroep om de kwaliteit te borgen en aanpassingen, die op thema's nodig kunnen zijn, door te voeren. - Er zijn oriënterende gesprekken gevoerd met mogelijke nieuwe hogescholen met als doel de landelijke spreiding te optimaliseren. 	<ul style="list-style-type: none"> ❖ Mbo Raad, ❖ Stuurgroep & werkgroep professionalisering 	Hogeschool Utrecht NHL Stenden

Thema	Geplande activiteiten 2022	Uitgevoerde activiteiten 2022	Door wie?	Externe betrokkenen
<u>Speerpunt 2.3</u> Hybride en gepersonaliseerd leren	❖ Ervaringen en expertise delen met betrekking tot hybride en gepersonaliseerd leren in entree opleidingen.	Tijdens de beleidsdag van 2022 is er voor gekozen om Speerpunt 2.3 te parkeren en mogelijk een later moment weer op te pakken.		

Ambitie 3: Succesvolle doorstroom na entree

Thema	Geplande activiteiten 2022	Uitgevoerde activiteiten 2022	Door wie?	Externe betrokkenen
<u>Speerpunt 3.1</u> Doorstroom niveau 2	<ul style="list-style-type: none"> ❖ Data in kaart brengen (onderzoek) over de doorstroom studenten entree naar niveau 2. ❖ Handreiking maken over doorlopende leerlijn entree-niveau 2. ❖ Relatie met ontwikkelingen sectordoorsnijdend dossier niveau 2 (dienstverlening)...entree als (pedagogische) 'kennis en ervaringsbron' 	<ul style="list-style-type: none"> ➤ Er is onderzoek gedaan naar de doorstroom naar niv 2. Dit heeft een praatplaat opgeleverd die de scholen kunnen benutten in het contact met de regionale overheden. ➤ Verplaatsen naar 2023 ➤ Er is een start gemaakt met het delen van best practices met niveau 2 	<ul style="list-style-type: none"> ❖ Extern bureau is ingeschakeld om het onderzoek te doen. Iom mbo-raad. ❖ Onderwijscluster iom onderwijsclusters andere btg's. ❖ MBO-Raad 	<ul style="list-style-type: none"> ➤ Nvt ➤ Nvt ➤ Sbb

Thema	Geplande activiteiten 2022	Uitgevoerde activiteiten 2022	Door wie?	Externe betrokkenen
<u>Speerpunt 3.2</u> Arbeidsmarktroute Entree	<ul style="list-style-type: none"> ❖ Monitoren gebruik handreiking Arbeidsmarktroute entree. ❖ Kennis en ervaringen opdoen binnen RIF entree projecten delen <p>Concreet: bloemlezing maken.</p>	<ul style="list-style-type: none"> ➤ De handreiking is bij onze leden bekend en wordt gebruikt. <ul style="list-style-type: none"> - Evaluatie op de handreiking heeft plaatsgevonden - Kennisdeling en samenwerking binnen SBB verband is geïntensiveerd; - Rif projecten zijn uitgebreid onder de loep gehouden. - Bloemlezing verplaatsen naar 2023 	<ul style="list-style-type: none"> ➤ Mbo raad Btg Entree 	<ul style="list-style-type: none"> ➤ SBB Partners in Rif Projecten
<u>Speerpunt 3.3.</u> Nazorg	<ul style="list-style-type: none"> ❖ Input t.b.v. lobby nazorg als structurele opdracht (via adviesgroep sociaal domein) ❖ Kennisdeling over de wijze waarop nazorg wordt vormgegeven (verbinding Aanpak jeugdwerkloosheid). Mogelijk verwerken in handreiking. 	<p><i>Nazorg gaat wettelijk geregeld worden. OCW en SZW zijn bezig om input op te halen vanuit de regio's.</i></p> <p><i>Vanuit kernroep/ALV geen acties te vinden</i></p>		

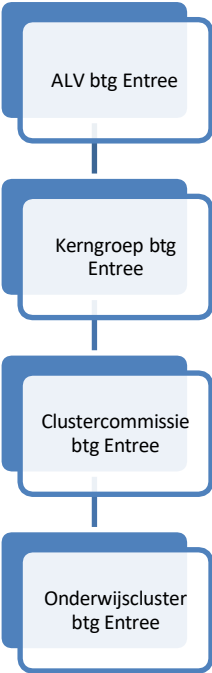
Ambitie 4: Transparantie en structurele dialoog

Thema's	Geplande activiteiten 2022	Uitgevoerde activiteiten 2022	Door wie?	Externe betrokkenen
<u>Speerpunt 4.1</u> Communicatie	<ul style="list-style-type: none"> ❖ Communicatie-uitingen inplannen waarbij focus wordt gelegd op de eigen kracht van mbo entree en het belang voor student en maatschappij. ❖ OCW activeren 	<ul style="list-style-type: none"> ➤ De publicatie van 2021 "niemand aan de kant" is in 2022 uitgebreid gedeeld binnen diverse gremia en is in april 2022 gedeeld met alle relevante partijen. ➤ Nieuwsbrief entree tbv alle BTG leden is 8 x verschenen 	<ul style="list-style-type: none"> ➤ Kerngroep en leden btg ➤ Afdeling communicatie MBO raad 	<ul style="list-style-type: none"> ➤ OCW

	<ul style="list-style-type: none"> ❖ Lobby o.b.v. data: <ul style="list-style-type: none"> > Instroom entree mogelijk voor diegenen die een tijd geleden een diploma hebben gehaald (v(mb)o, Entree...) > samenwerking pro/entree > duidelijk maken wat mbo is en kan > SZW + RMT's 	<ul style="list-style-type: none"> > Andere nieuwsbrieven zoals educatie en inburgering die bt8g leden raken zijn ook gedeeld > Eind 2022 is gestart met uitwerking van cijfers rapport studiesucces in een soortgelijke "praatplaat" (verschijnt in 2023). > OCW is met een directielid MBO en beleidsmedewerker aanwezig op entree dag in maart 2022, begeleid door kerngroep. > Rol van entree binnen RMT's en arbeidsmarkt regio's wordt door inzet praktijkverklaringen vanuit Entree vergroot en toegepast in vele regio's. > Door toename van het aantal ISK leerlingen is ook de rol van Entree groter geworden tbv begeleiding en doorstroom van deze studenten, publicaties via ditismbo 	<ul style="list-style-type: none"> > Kerngroep > Kerngroep 	
<p>Speerpunt 4.2 – Feiten en cijfers zet</p> <p>Wim/Hans</p>	<ul style="list-style-type: none"> ❖ Rol SBB hierin meenemen ❖ Zie andere ambities – data doorstroom naar niveau 2 en instroom in kaart brengen ❖ Blijven onderbouwen van onze standpunten en meningen met feiten en cijfers. 	<ul style="list-style-type: none"> > Via de sectorkamer Entree is SBB verzocht om nader onderzoek te doen naar het succes van Entree studenten op de arbeidsmarkt. Dit gaat een aanvulling worden op het studiesucces onderwijs (zie 1.1). 		
<p>Speerpunt 4.3 – Docentendag/conferentie/webinars</p> <p>Jantien</p>	<ul style="list-style-type: none"> ❖ Docentendag organiseren ❖ Btg-dagen in voor- en najaar ❖ Themabijeenkomsten organiseren. 			

Bijlagen

Bijlage 1 Organogram / overlegstructuur



Bijlage 2 Samenstelling btg Entree 2022

Samenstelling kerngroep btg Entree

Naam	Mbo-school	Functie (in kerngroep)
T. Vos	ROC van Twente	Voorzitter
M. Kool	Regio College	Vice voorzitter (+Financiën)
K. Apperloo	mboRijnland	Lid
M. Bril	Rijn IJssel College	Lid
T. van den Elst	ROC Nova College	Lid
H. Everhardt	Noorderpoort	Lid
J. de Jong	Albeda	Lid
J. de Jongh	Curio	Lid
W. van der Pol	Noorderpoort	Lid
J. Kale	ROC van Amsterdam	Plaatsvervangend lid

Samenstelling clustercommissie btg Entree

Naam	Mbo-school	Functie (in clustercommissie)
M. Bril	Rijn IJssel College	Voorzitter
B. Bleecke	Albeda	Lid
J. Harmeyer	MBO Amersfoort	Lid
J. Jung	Summa College	Lid
R. Veldkamp	ROC van Twente	Lid
J. Kale	ROC van Amsterdam	Lid/Plaatsvervangend voorzitter
M. te Stroete	ROC Midden Nederland	Lid
M. Vrielink	Deltion College	Lid

Samenstelling onderwijsleden sectorkamer Entree

Naam	Mbo-school	Functie (in kerngroep)
T. Vos	ROC van Twente	Voorzitter
T. van den Elst	ROC Nova College	Lid
J. de Jong	Albeda	Lid
W. van der Pol	Noorderpoort	Lid



Bijlage 3 Leden btg Entree

Nr.	ROC
1	Aeres
2	Albeda
3	Alfa-college
4	Aventus
5	Clusius College (Vonk)
6	Curio
7	Da Vinci College ROC
8	Deltion College
9	Drenthe College
10	Friesland College
11	Gilde Opleidingen
12	Graafschap College
13	Hoornbeeck College
14	Koning Willem I College (gefuseerd met ROC De Leijgraaf)
15	Landstede
16	Lentiz Onderwijsgroep
17	MBO Amersfoort
18	MBO Utrecht
19	mboRijnland
20	Noorderpoort
22	Onderwijsgroep Tilburg
23	Regio College
24	Rijn IJssel
25	ROC A12
26	ROC Friese Poort
27	ROC Horizon College
28	ROC Kop van Noord Holland (Vonk)
29	ROC Midden Nederland
30	ROC Mondriaan
31	ROC Nova College
32	ROC Nijmegen
33	ROC Rivier
34	ROC Ter AA
35	ROC van Amsterdam
36	ROC van Flevoland
37	ROC Top
38	ROC van Twente
39	Scalda
40	Scholengemeenschap De Rooi Pannen
41	Summa College
42	SVO vakopleiding food
43	Terra
44	VISTA College
45	Yuverta (Citaverde College, Wellantcollege, Helicon Opleidingen)
46	Zadkine
47	Zone.college



