

# Jaarverslag 2023

Bedrijfstakgroep Entree

Btg Entree

**Duurzaam en wendbaar**



Auteurs	:	Eefje Janssen, Karin Lukassen Jacqueline Hagen
MBO Raad	:	Houttuinlaan 6 Postbus 2051 3440 DB Woerden T: 0348 - 75 35 00 E: <a href="mailto:info@mboraad.nl">info@mboraad.nl</a> I: <a href="http://www.mboraad.nl">www.mboraad.nl</a>
Woerden	:	6-2-2024
Versienummer	:	1.0



## Voorwoord

Entree is en blijft een prachtige en krachtige mbo opleiding. Voor studenten voor wie het wat minder vanzelfsprekend is om succesvol een opleiding te volgen en die net een stapje extra nodig hebben om vervolgens door te stromen naar een niveau 2 opleiding en als dat niet lukt naar de arbeidsmarkt. Opvallend is dat het aantal Entree studenten toeneemt daar waar het totaal aantal mbo studenten afneemt. Of dit een post corona effect is of verklaard kan worden door andere zaken weten we niet. Het is iets dat ons puzzelt. En uiteraard zetten we met veel liefde en plezier alles op alles om iedereen te voorzien van goed onderwijs en goede begeleiding.

In 2023 zijn we genoodzaakt te geweest om scherper te prioriteren. Met relatief veel nieuwe leden aan boord is niet iedereen direct al in de gelegenheid om zich in te zetten voor landelijke ontwikkelingen. Dat begint nu weer op gang te komen. We zijn een btg van en voor de leden. Zonder ledenparticipatie is het uitvoeren van overeengekomen activiteiten niet mogelijk. Fijn dus dat zich weer wat meer leden melden om zich in te zetten voor zaken waar we allemaal belang bij hebben.

In de kerngroep en de sectorkamer hebben we afscheid genomen van Jack de Jong en Wim v.d. Pol. Twee ervaren rotten op het gebied van Entree onderwijs en groepen voor wie het wat minder vanzelfsprekend is een diploma te halen. Bij hun afscheid riepen ze ons op om het eigenzinnige en tikje activistische vast te houden. Hear hear! Dat doen we natuurlijk graag: op de bres voor het Entree onderwijs, Entree studenten en Entree docenten. De kerngroep is inmiddels weer op volle sterkte en ambitieus als altijd en de vacatures voor onderwijsleden in de sbb sectorkamer zijn ingevuld door Joost de Jongh en Menno Pistorius. Inmiddels is ook de bedrijfsgeleding – na de nodige wisselingen - in de sbb sectorkamer weer op sterkte. Enige continuïteit is wenselijk.

In dit verslag staan we stil bij dat wat we gedaan en bereikt hebben. Met mooie resultaten op het gebied van rekenen. Volgende stappen zetten we nu op het gebied van taal. En we zoeken de samenwerking met de andere btg's om goede doorlopende lijnen te ontwikkelen naar de niveau 2 opleidingen.

Op het gebied van de landelijke lobby hebben we nog steeds wat te doen met betrekking tot de samenwerking met het praktijkonderwijs. Dolgraag werken we samen – uiteraard met het belang van de individuele student voorop. De samenleving mag van ons verwachten dat samenwerking tussen publiek bekostigde partijen goed loopt. Aan het mbo zal het niet liggen. Praktijkschool leerlingen die de overstap maken naar Entree doen het erg goed. Ze zijn meer dan welkom in onze opleiding en vinden het fijn op het mbo.

De arbeidsmarkt is gunstig voor onze studenten. Geld en een baantje lonken. We roepen het bedrijfsleven op studenten te gunnen een diploma te halen en bij voorkeur een startkwalificatie. Een praktijkverklaring is mooi voor studenten die het niet lukt een Entree diploma of een startkwalificatie te halen, maar laat ons niet doen alsof dit een kwalificerend instrument is. Met een startkwalificatie hebben studenten meer in huis en beter in staat een zelfredzaam leven te gaan leiden. Belangrijk!

Trudy Vos  
Voorzitter BTG Entree



## Inhoudsopgave

1	Algemeen	5
1.1	MBO Raad en btg Entree	5
1.2	Over de btg Entree	6
1.3	Bedrijfstakgroepen en SBB	6
2	Activiteiten 2023: gepland en gerealiseerd	7
2.1	Ambitie 1: toegankelijk Entree onderwijs	7
2.2	Ambitie 2: Toekomstbestendig entree onderwijs	10
2.3	Ambitie 3: Succesvolle doorstroom na entree	11
2.4	Ambitie 4: Transparantie en de structurele dialoog	13
Bijlage 1	Samenstelling diverse gremia	16
Bijlage 2	Organogram / overlegstructuur	17
Bijlage 3	Aangesloten mbo-scholen bij bedrijfstakgroep Entree	18



# 1 Algemeen

## 1.1 MBO Raad en btg Entree

De MBO Raad behartigt de belangen van alle mbo scholen die door de overheid bekostigd onderwijs aanbieden. De bedrijfstakgroepen ('btg's') zijn een afdeling binnen de MBO Raad waar soortgelijke mbo-opleidingen (opleidingen die gerelateerd zijn aan dezelfde branches) met elkaar samenwerken.

Er zijn negen bedrijfstakgroepen.

- Entree
- Handel
- ICT & Creatieve Industrie
- Mobiliteit, Transport, Logistiek en Maritiem
- Specialistisch Vakmanschap
- Techniek en Gebouwde Omgeving
- Voedsel, Groen en Gastvrijheid
- Zakelijke Dienstverlening en Veiligheid
- Zorg, Welzijn en Sport

De btg's maken het mogelijk voor soortgelijke mbo-opleidingen om krachten te bundelen. Via de btg's hebben scholen in de MBO Raad ook sectorgewijs invloed op de landelijke ontwikkelingen in het mbo-onderwijs. In de bedrijfstakgroepen worden de belangen van soortgelijke opleidingen behartigd, wordt kennis gedeeld en worden gezamenlijke projecten uitgevoerd.

Zo werken scholen samen aan innovatief en toekomstgericht onderwijs dat optimaal aansluit op de arbeidsmarkt en het vervolgonderwijs.

Het College van Bestuur van een school wijst per btg een vertegenwoordiger aan die namens de school zitting neemt in de btg: de 'instellingsvertegenwoordiger'. Elke btg wordt ondersteund door een beleidsadviseur en een secretaresse van de MBO Raad.

Alle instellingsvertegenwoordiger samen vormen de leden van de btg. Het besluitvormend gremium is de algemene ledenvergadering van de btg.

Een kerngroep (voorzitter, vicevoorzitter, financieel contactpersoon en kerngroep leden) dragen zorg voor de dagelijkse leiding van de btg.

Een bedrijfstakgroep kent een onderstructuur van één of meerdere onderwijsclusters, gegroepeerd rondom een cluster van verwante opleidingen (crebo's). Deze richten zich meer op inhoudelijke opleidingsvraagstukken.

Onderwijscluster-commissieleden dragen zorg voor de dagelijkse leiding van een onderwijscluster.

## 1.2 Over de btg Entree

De btg Entree is een sectoroverstijgende bedrijfstakgroep. Dit betekent dat de btg Entree nadrukkelijk de verbinding moet en wil zoeken met de andere bedrijfstakgroepen om naast de unieke positie van entree en haar doelgroepen, ook de sectorale belangen in de beroepskolom samen te behartigen.

Zoals hierboven beschreven bestaat de btg Entree uit diverse gremia. Een overzicht van deze gremia is bijgevoegd in bijlage 1. Tevens is in de bijlagen een overzicht opgenomen van alle btg-leden (bijlage 3).

Meer informatie over de btg Entree vindt u [via de website van de MBO Raad](#)

## 1.3 Bedrijfstakgroepen en SBB

De Samenwerkingsorganisatie Beroepsonderwijs en Bedrijfsleven (SBB) kent twee pijlers: Beroepsonderwijs en Bedrijfsleven. De belangrijkste taak van SBB is het optimaliseren van de aansluiting van het beroepsonderwijs op het bedrijfsleven.

SBB kent negen sectorkamers (dezelfde indeling als de bedrijfstakgroepen). Daarin bespreken onderwijs en bedrijfsleven de sectorale (aansluitings-)vraagstukken die te maken hebben met de wettelijke taken van het onderwijs en de arbeidsmarkt (kwalificeren en examineren, beroepspraktijkvorming en doelmatigheid). De leden van de sectorkamers richten één of meer marktsegmenten in rond verwante opleidingsclusters of thema's. Deze marktsegmenten brengen (inhoudelijke) adviezen en standpunten ter besluitvorming in bij de sectorkamer.

Om last-en ruggenspraak te borgen zijn de kerngroep leden van de bedrijfstakgroep vertegenwoordigd in de sectorkamer. De achterban van de sectorkamer namens het onderwijs is de Algemene Ledenvergadering van de btg.

De marktsegmenten kennen dan weer een afspiegeling in de onderwijsclusters van de btg.

De achterban van een marktsegment namens het onderwijs zijn de onderwijsclusterleden van de btg.

**Voor meer informatie:** [Over SBB | SBB \(s-bb.nl\)](#)



## 2 Activiteiten 2023: gepland en gerealiseerd

De activiteiten, zoals gepland voor 2023, zijn afgeleid van de missie en visie van de btg Entree zoals beschreven in het activiteitenplan van 2023 en van thema's uit het meerjarenbeleid van de MBO Raad. De Btg Entree is als een ambitieuze Btg, waarbij het activiteitenplan wordt beschouwd als een dynamisch document dat gedurende het jaar kan evolueren. Het afgelopen jaar zijn er activiteiten toegevoegd en verwijderd, altijd in overeenstemming met de richtlijnen en met goedkeuring van haar leden.

### 2.1 Ambitie 1: toegankelijk Entree onderwijs

Doel	Uitvoering	Wie	Evaluatie	Vervolgactie
<b>2.1.1 Speerpunt Passende instroom – het opstellen van een handreiking voor de inclusieve adviesfunctie</b> (voor scholen en ketenpartners)				
Voor scholen en ketenpartners duidelijk maken wat de kracht is van een inclusief advies zowel aan de voorkant als aan de achterkant van een opleiding en hoe daartoe samengewerkt kan worden.	In aanvulling op de handreiking drempelloze instroom Entree: schrijven van een handreiking inclusief advies met daarin de kansen en uitdagingen.	Hans Everhardt	Is gerealiseerd en gepubliceerd.	Verwijzingen invoegen in bestaande documenten.
<b>2.1.1 Speerpunt Passende instroom – optimaliseren van de digitale tool door deze te vullen en het gebruik te meten</b>				
De digitale tool functioneert optimaal als digitale vraagbaak voor iedereen die informatie wil opvragen over Entree onderwijs. Dit is meetbaar door vraagbalk zoekfunctie in tool.	<ul style="list-style-type: none"> <li>• Oktober 2022 is de redactieraad compleet</li> <li>• Tot eind 2022 worden artikelen toegevoegd door de redactieraad</li> <li>• Monitoren van pageviews van januari - juni 2023</li> <li>• Enquête over functionaliteit en gebruiksvriendelijkheid maart 2023</li> </ul>	Hans Everhardt Wiebe Terpstra	Er heeft een verdiepend onderzoek plaatsgevonden naar huidige vormgeving. Op basis hiervan heeft de btg Entree leden besloten om deze tool onder te brengen in de vernieuwde digitale omgeving van de MBO Raad. Inmiddels is het eerste prototype klaar en kunnen we aan de slag met het vullen.	Vullen van de digitale tool met context vanuit de scholen. Belangrijk daarin is dat we allemaal meedoen.



Doel	Uitvoering	Wie	Evaluatie	Vervolgactie
<b>2.1.2 Speerpunt 'Samenwerking PRO/V(S)O (ISK)' – Samenwerking met pro verbeteren door helderheid voor pro scholen en politieke druk</b>				
<ul style="list-style-type: none"> <li>• Verankering van de gemaakte bestuurlijke afspraken</li> <li>• Samenwerking pro en mbo entree in wetgeving</li> <li>• Samenwerking met VSO intensiveren.</li> </ul>	<ul style="list-style-type: none"> <li>• Knelpunten problematiseren (bestuurlijk met sectorraden en ministerie), politiek.</li> <li>• Druk erop en helderheid voor de scholen.</li> </ul>	Trudy Vos, Joost de Jongh	Een langlopende kwestie. Recent is hierover een debat gevoerd in de Tweede Kamer en is een motie aangenomen, waarbij de minister opgeroepen wordt tot maatwerk in het geval samenwerking tussen een praktijkschool en mbo-instelling niet lukt. De uitgangspunten blijven onverkort staan (samenwerking tussen bekostigde instellingen en het mbo is verantwoordelijk voor Entree).	Op korte termijn een werkbezoek (ROC van Amsterdam) en hoog op de prioriteitenlijst mbo-raad v.w.b. lobby. We hopen dat e.e.a. dit kalenderjaar afgerond kan worden.
<b>2.1.2 Speerpunt 'Samenwerking PRO/V(S)O (ISK)' – rol inburgering op basis van feiten, cijfers en goed practices</b>				
Succesvolle combi-trajecten entree en inburgering.	<ul style="list-style-type: none"> <li>• Verzamelen van feiten en cijfers.</li> <li>• Bloemlezing maken van de good practices.</li> <li>• Lobby ministeries OCW en SZW.</li> </ul>	Trudy Vos, Joost de Jongh	Afgelopen twee jaar zijn de eerste ervaringen in het kader van het nieuwe stelsel opgedaan. Te vroeg om e.e.a. te evalueren. Pakken we in de loop van 2024 op.	Zie evaluatie: Te vroeg om nu al te evalueren en dus ook nog geen vervolgstappen.
<b>2.1.3 Speerpunt 'Her-/doorstarters' - lobby voeren over de structurele positie van het mbo entree als publieke voorziening in de RMT's (regionale mobiliteitsteams)</b>				
Structurele positie van het mbo entree als publieke voorziening voor her- en doorstarters.	<ul style="list-style-type: none"> <li>• Pro-actieve bijdrage aan landelijke en regionale overleggen over praktijkleren in het mbo.</li> <li>• Informatievoorziening richting RMT's versterken: - overleg met ministeries OCW en SZW.</li> </ul>	Trudy Vos	Het voortzetten van lobbyactiviteiten blijft essentieel, en dit zal als een blijvend speerpunt worden opgenomen in het activiteitenplan.	In het nieuwe activiteitenplan is het opgenomen onder belangenbehartiging.





### 2.1.3 Speerpunt 'Her-/doorstarters' – het aanbod van mbo certificaten en praktijkverklaringen helder profileren voor de doelgroep her- en doorstarters

<ul style="list-style-type: none"> <li>• Aanbod voor her en doorstarters helder profileren.</li> <li>• Aanbod certificaten entree ontwikkelen.</li> </ul>	<ul style="list-style-type: none"> <li>• Werkgroep met leden onderwijscluster ontwikkelt een digitale flyer met aanbod entree</li> <li>• Werkgroep onderzoekt te mogelijkheden voor het ontwikkelen van mbo certificaten op entree niveau</li> </ul>	<p>Jethro Bos Judith Gereadts Jantien Kale</p>	<ul style="list-style-type: none"> <li>• Een visiedocument "Maximaal kwalificeren is opgesteld" en goedgekeurd door de btg Entree leden op 3 februari 2023.</li> </ul>	<ul style="list-style-type: none"> <li>• Onderzoek/verkenning naar de mogelijkheden voor concrete mbo certificaten entree in directe samenwerking met het bedrijfsleven.</li> <li>• Vanuit de btg Entree hiertoe deelnemen aan de op te richten expertgroep mbo certificaten entree in opdracht van de sectorkamer Entree.</li> </ul>
---	--	--	--	---



## 2.2 Ambitie 2: Toekomstbestendig entree onderwijs

Doel	Uitvoering	Wie	Evaluatie	Vervolgactie
<b>2.2.1 Speerpunt 'Taal en Rekenen' – evaluatie op rekenen</b>				
Blijven monitoren van gevolgen rekenbeleid.	<ul style="list-style-type: none"> <li>Een actieve bijdrage van docenten en studenten tijdens deze evaluatie.</li> <li>Evaluatie onderbouwen met cijfers en feiten.</li> <li>Data resultaten rekenen voorgaande jaren opvragen.</li> </ul>	Joost de Jongh	Er is in samenwerking met de coöperatie een evaluatie georganiseerd in het voorjaar. Tijdens deze evaluatie is aandacht besteed aan de inhoud en het gebruikersgemak/gebruiksvriendelijkheid. De coöperatie organiseert daarnaast nog steeds maandelijks evaluaties. De geplande evaluatie voor het najaar van 2023 is doorgeschoven naar begin 2024. De opgeleverde data leveren in de huidige vorm niet het correcte beeld van entreeresultaten op. Gesprekken worden gevoerd om de juiste data te kunnen genereren.	<ul style="list-style-type: none"> <li>Juiste data genereren en presenteren.</li> <li>Pas daarna kunnen er vervolgstappen gezet worden.</li> </ul>
<b>2.2.1 Speerpunt 'Taal en Rekenen' – (door)ontwikkelen adviesdocument met visie op taal in entree</b>				
<ul style="list-style-type: none"> <li>Gezamenlijk visie ontwikkelen op taalbeleid.</li> <li>Proactief handelen op mogelijke wijzigingen in taalbeleid.</li> <li>Onderzoeken hoe we de uitvoerders kunnen ondersteunen.</li> </ul>	<ul style="list-style-type: none"> <li>Werkgroep taal brengt advies uit over te voeren taalbeleid.</li> <li>Verkenkende gesprekken met de uitvoerders.</li> </ul>	Joost de Jongh	Er is een werkgroep opgericht die heeft onderzocht wat de meest wenselijke situatie is met betrekking tot taal in entree-opleidingen (niveau en eis). De Algemene Ledenvergadering heeft op 21 april 2023 ingestemd met het gepresenteerde advies. De BTG Entree heeft tevens besloten om samen te werken met de Unesco Leerstoel onder	<ul style="list-style-type: none"> <li>Wettelijke verankering van het advies.</li> <li>Na deze stap kan men verder met de uitwerking van de adviezen uit het document.</li> </ul>



			leiding van Maurice de Greef met het ontwikkelen van een taalportfolio.	
<b>2.2.2 Speerpunt 'Professionalisering docententeams' – uitbreiden naar docentteams niveau 2 per augustus 2023. Dan hebben we nog één schooljaar om door te ontwikkelen.</b>				
Beschikbaar voor deelname niveau 2 docententeams per augustus 2023	<ul style="list-style-type: none"> <li>• Doorontwikkeling modules.</li> <li>• Afspraken met hogescholen over uitbreidingscapaciteit.</li> <li>• Openstellen deelname docententeams niveau 2 per augustus 2023.</li> </ul>	Judith Geraedts	<ul style="list-style-type: none"> <li>• Nieuwe hogescholen hebben zich aangesloten in de uitvoer van de modules.</li> <li>• Modules zijn opengesteld voor niveau 2.</li> <li>• Modules worden een voor een geëvalueerd en verbeterd.</li> <li>• Aanmeldingen zijn summier.</li> </ul>	Vervolgstappen worden bepaald in april/mei. Er moet namelijk ook tijd zijn om te wennen aan de nieuwe situatie.
<b>2.2.2 Speerpunt 'Professionalisering docententeams' – lobby voeren (en mogelijk al afspraken maken) over de inbedding PDG in lerarenopleiding</b>				
Inbedding van de professionaliseringsmodules in pdg-trajecten en lerarenopleidingen.	<ul style="list-style-type: none"> <li>• Verbinding met 'alle' hogescholen via het platform Samen opleiden.</li> <li>• Op basis van afspraken acties uitzetten.</li> </ul>	Judith Geraedts	In 2023 is alle focus gegaan naar speerpunt 2.2.1. De eerste verkennende gesprekken hebben al wel plaatsgevonden.	In gezamenlijkheid met portefeuillehouders dient er een voorstel te worden geschreven dat voorgelegd dient te worden aan de ALV.

### 2.3 Ambitie 3: Succesvolle doorstroom na entree

Doel	Uitvoering	Wie	Evaluatie	Vervolgactie
<b>2.3.1 Speerpunt 'Doorstroom niveau 2' – op basis van onderzoek en analyse bijdragen aan succesvolle doorstroom naar niveau 2</b>				
<ul style="list-style-type: none"> <li>• In kaart brengen welk studenttype succesvol is binnen niveau 2.</li> <li>• In kaart brengen wat de opleiding dient te faciliteren voor succesvolle doorstroom naar niveau 2.</li> </ul>	<ul style="list-style-type: none"> <li>• Bepalen welke gegevens nodig zijn om doorstroom meetbaar te maken</li> <li>• Entree opleidingen benaderen hier aan mee te doen</li> </ul>	Judith Geraedts	Ondergebracht onder maximaal kwalificeren in het nieuwe activiteitenplan 2024.	



<b>2.3.1 Speerpunt 'Doorstroom niveau 2' – handreiking maken samen met niveau 2 (o.b.v. resultaten studiesucces)</b>				
Succesvolle doorstroom niveau 1 naar niveau 2.	<ul style="list-style-type: none"> <li>• Werkgroep oprichten.</li> <li>• Voorwaarden succesvolle doorstroom bepalen.</li> </ul>	Judith Geraedts	Portefeuillehouders (Jethro, Thomas) kerngroep en clustercommissie bereiden themadag voor ter voorbereiding op handreiking.	Voorbereiden themadag succesvolle doorstroom.
<b>2.3.2 Speerpunt 'Arbeidsmarktroute Entree' – aanbod mbo in RMT onder de aandacht blijven brengen</b>				
Zie speerpunt 2.1.3	Zie speerpunt 2.1.3	MBO Raad	Zie speerpunt 2.1.3	
<b>2.3.2 Speerpunt 'Arbeidsmarktroute Entree' – onderzoek naar doorstroom naar de arbeidsmarkt in samenwerking met SBB</b>				
In kaart brengen van arbeidsmarktsucces van gediplomeerde en ongediplomeerde entree-studenten.	<ul style="list-style-type: none"> <li>• Verkenning naar de mogelijkheden van een analyse (op schoolniveau) van het arbeidsmarkt-succes van entreestudenten.</li> </ul>	Wiebe Terpstra	Er hebben meerdere gesprekken plaatsgevonden om dit te onderzoeken. Uiteindelijk is het nog niet gelukt om de juiste partij te vinden voor dit onderzoek.	Blijvend zoeken naar mogelijkheden om dit onderzoek te laten doen.
<b>2.3.3 Speerpunt 'Nazorg' – Beter zicht op onderzoek naar doorstroom. Hoe gaan we om met de data van onze afstudeerders?</b>				
Inzicht en bloemlezing in onderzoek naar doorstroom.	<ul style="list-style-type: none"> <li>• In kaart brengen welke gegevens al beschikbaar of op te vragen zijn.</li> <li>• Onderzoeken wat studenten verstaan onder goede nazorg.</li> </ul>	MBO Raad	Er hebben meerdere gesprekken plaatsgevonden om dit te onderzoeken. Uiteindelijk is het nog niet gelukt om de juiste partij te vinden voor dit onderzoek.	Blijvend zoeken naar mogelijkheden om dit onderzoek te laten doen.
<b>2.3.3 Speerpunt 'Nazorg' – Iedereen die bij Entree vertrekt, ontvangt een warme welkomstbrief (terugkeergarantie/uitstel naar niveau/etc)</b>				
<ul style="list-style-type: none"> <li>• Terugkeergarantie</li> <li>• Uitstel naar niveau 2</li> <li>• Afspraken bedrijfsleven maken.</li> </ul>	<ul style="list-style-type: none"> <li>• Schrijven van een terugkeergarantie</li> <li>• Contact leggen met bedrijven om terugkeergarantie bespreekbaar te maken</li> </ul>	MBO Raad	Er is besloten dat dit een actiepunt is. Geen speerpunt. Niet uitgevoerd en niet opgenomen in het nieuwe activiteitenplan.	geen



## 2.4 Ambitie 4: Transparantie en de structurele dialoog

Doel	Uitvoering	Wie	Evaluatie	Vervolgactie
<b>2.4.1 Speerpunt 'Communicatie' – Lobby RMT's moet de goede lijn pakken met betrekking tot Entree (handreiking)</b>				
Lobby Doorstroomregio's moeten de goede lijn pakken met betrekking tot entree.	doorlopend	Talitha van den Elst	Er zijn in 2023 meer praktijkverklaringen afgegeven dan in 2022. Het totale studentenaantal is omhooggegaan, maar deze stijging zit in de leeftijd 16/22. Er is een afname aan studenten van <23.	<i>Het benadrukken van beschikbaarheid van praktijkverklaringen en het belang van entreeonderwijs als waardevolle optie voor her-/ bij- en omscholing in de Doorstroomregio's. In overleggen met SZW/ OCW deze positie vasthouden.</i>
<b>2.4.1 Speerpunt 'Communicatie' – Aan de hand van data bewust positie werven</b>				
Krachtige onderbouwing van standpunten.	Continue aandacht voor het gebruik van data ter onderbouwing van standpunten behorende bij de inhoudelijke ambities en speerpunten.	Talitha van den Elst	Zie 2.4.1	
<b>2.4.2 Speerpunt 'Feiten en Cijfers' – longitudinaal onderzoek naar studiesucces arbeidsmarktroute</b>				
Inzicht blijven houden in het studiesucces van de entrestudenten (binnen het mbo.	Jaarlijks vervolg geven aan de analyse/ onderzoek studiesucces rapport zomer 2022 door de recente cijfers toe te voegen en trends zichtbaar te maken	Hans Everhardt	Cijfers toevoegen en trends zichtbaar maken.	Komend jaar data verzamelen aan de hand van bekostiging van Entree.
<b>2.4.2 Speerpunt 'Feiten en Cijfers' – uitzoeken naar mogelijkheid voor onderzoek naar arbeidsmarktsucces van gediplomeerde en uitgevallen entree studenten</b>				
Zie 2 en speerpunt 2.3.2	Zie 2 en speerpunt 2.3.2	Trudy Vos Hans Everhardt	Punt is belegd bij de SBB sectorkamer Entree. Gaat vooral over duurzaam succes op de arbeidsmarkt.	SBB pakt e.e.a. op. Enerzijds vanuit onderzoek en anderzijds door geleerde in RIF projecten nader te



				duiden op gebleken succes.
<b>2.4.3 Speerpunt 'Docentendag/conferentie' – btg dag organiseren</b>				
<ul style="list-style-type: none"> <li>• Kennisdeling.</li> <li>• Netwerk vergroten.</li> <li>• Ervaringen uitwisselen.</li> <li>• Informeel kennis maken met elkaar.</li> </ul>	<ul style="list-style-type: none"> <li>• Onderzoek naar wensen.</li> <li>• Locatie bepalen.</li> <li>• Werkgroep samenstellen</li> <li>• Btg dag uitvoeren.</li> </ul>	Miriam Brill	In 2023 geen docentendag. Op 5 april BTG conferentie voor leden van de ALV en het onderwijscluster. Factsheet van 5-4-23 was input voor beleidsdag op 30-6-23 voor Kerngroep en Clustercommissie.	Vorbereidingen starten voor docentendag in oktober 2024.
<b>2.3.3 Speerpunt 'Docentendag/conferentie' – themabijeenkomsten organiseren op basis van actualiteit en behoeften</b>				
<ul style="list-style-type: none"> <li>• Voorzien in behoeften.</li> <li>• Verdiepen of bijhouden kennis.</li> </ul>	<ul style="list-style-type: none"> <li>• Extraheren uit speerpunten.</li> <li>• Enquête.</li> <li>• Jaarplanning maken.</li> </ul>	Miriam Brill	ALV 13-10-23 in het teken van aanscherpen visie op Entree 2030, streven om deze in 2024 met elkaar te kunnen formuleren. Werkgroep (uit leden ALV en kerngroep) samengesteld.	<ul style="list-style-type: none"> <li>• Inventarisatie wensen docentendag (via leden en LinkedIn).</li> <li>• Evaluatie docentendag 2022 is met inventarisatie vertrekpunt voor docentendag 2024.</li> </ul>



## Bijlagen



## Bijlage 1 Samenstelling diverse gremia

### Kerngroep btg Entree

Naam	Mbo-school	rol in de kerngroep
T. Vos	ROC van Twente	voorzitter
T. van den Elst	ROC Nova College	Vice voorzitter
J. Bos**	Zadkine	Lid
H. Everhardt	Noorderpoort	Lid
J. de Jong*	Albeda	Lid
J. de Jongh	Curio	Lid
J. Kale	ROC van Amsterdam	Lid
W. van der Pol*	Noorderpoort	Lid
M. Brill	Rijn IJssel	Lid

\* De heren J. de Jong en W. van der Pol hebben in juni 2023 afscheid genomen de btg Entree kerngroep.

\*\* De heer J. Bos is in september 2023 toetreden tot de btg Entree kerngroep.

### Clustercommissieleden btg Entree

Naam	Mbo-school	rol in de clustercommissie
M. Brill	Rijn IJssel	voorzitter
J. Jung	Summa College	Lid
E. Klerks	Gilde Opleidingen	Lid
R. Postma	Firda	Lid
M. te Stroete	ROC Midden Nederland	Lid
T. Wilms	ROC van Amsterdam	Lid
vacature		

### Sectorkamer SBB: onderwijsleden Entree

Naam	Mbo-school	rol in de sectorkamer
T. Vos	ROC van Twente	voorzitter
T. van den Elst	ROC Nova College	Lid
J. de Jong*	Albeda	Lid
J. de Jongh**	Curio	Lid
W. van der Pol*	Noorderpoort	Lid
M. Pistorius**	Vista College	Lid

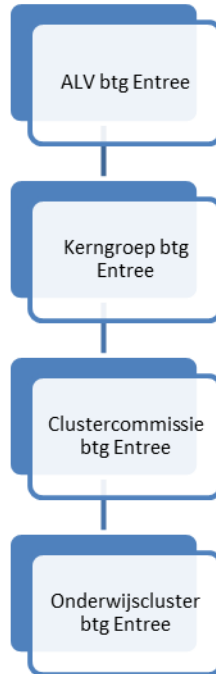
\* De heren J. de Jong en W. van der Pol hebben in juni 2023 afscheid genomen van de sectorkamer Entree.

\*\* De heren J. de Jongh en M. Pistorius zijn in december toetreden tot de sectorkamer Entree.





## Bijlage 2 Organogram / overlegstructuur



### Bijlage 3 Aangesloten mbo-scholen bij bedrijfstakgroep Entree

<b>Nr.</b>	<b>ROC</b>
1	Albeda
2	Alfa-college
3	Aventus
4	Curio
5	Da Vinci College ROC
6	De Leijgraaf
7	Deltion College
8	Drenthe College
9	Firda (Friesland College en ROC Friese Poort)
10	Gilde Opleidingen
11	Graafschap College
12	Hoornbeeck College
13	Koning Willem I College
14	Landstede
15	Lentiz Onderwijsgroep
16	MBO Amersfoort
17	MBO Utrecht
18	mboRijnland
19	Noorderpoort
20	Onderwijsgroep Tilburg
21	Regio College
22	Rijn IJssel
23	ROC A12
24	ROC Horizon College
25	ROC Midden Nederland
26	ROC Mondriaan
27	ROC Nova College
28	ROC Nijmegen
29	ROC Rivor
30	ROC Ter AA
31	ROC van Amsterdam
32	ROC van Flevoland
33	ROC Top
34	ROC van Twente
35	Scalda
36	Scholengemeenschap De Rooi Pannen
37	Summa College
38	SVO vakopleiding food
39	Terra
40	VISTA College
41	Vonk (v/h Clusius College en ROC Kop van Noord Holland)
42	Yuverta (Citaverde College, Wellantcollege, Helicon Opleidingen)
43	Zadkine
44	Zone.college

