

Activiteitenplan 2023

Bedrijfstakgroep Entree

Btg Entree

Duurzaam en wendbaar



Auteurs	:	Karin Lukassen en Eefje Janssen, beleidsadviseurs Jacqueline Hagen, secretaresse
MBO Raad	:	Houttuinlaan 6 Postbus 2051 3440 DB Woerden T: 0348 - 75 35 00 E: info@mboraad.nl I: www.mboraad.nl
Woerden	:	September 2023
Versienummer	:	1.0



Voorwoord

Een duimdiplooma of niet, corona of niet, de aantallen studenten die een mbo entreeopleiding volgen, blijven nagenoeg constant en dat geldt ook voor de voortijdig schoolverlaten cijfers. Dat onderschrijft mijn beeld dat er altijd een groep zal zijn die baat heeft bij mbo entree-onderwijs; wendbaar en weerbaar. De docenten mbo Entree zijn gewend te schakelen, dat iedere dag anders loopt dan voorbereid en altijd weer in te spelen op dat wat plaatsvindt in de klas. Misschien is het wel het onderwijs dat het beste bestand is tegen zoiets als een corona-periode. Dat gold de afgelopen periode ook voor de btg Entree. We gingen door met het realiseren van onze voornemens en het uitwisselen van kennis.

Inmiddels staat de digitale tool in de steigers en maken we de doorstart naar het duurzaam gebruik ervan. Een plek waar alles m.b.t. mbo entree te vinden is. Daarnaast zijn de kinderziektes uit het professionaliseringstraject en maken de leden dankbaar gebruik van het aanbod dat uitgevoerd wordt door twee hogescholen. Een aanbod dat ook in de belangstelling staat bij bijvoorbeeld niveau 2 docenten(teams). Nadat eerst alle entreedocenten de gelegenheid hebben gehad er gebruik van te maken kunnen ook andere docenten zich inschrijven. Natuurlijk hopen we dat de modules standaard onderdeel gaan uitmaken van de lerarenopleidingen en de pdg trajecten. Het zou niet mogelijk moeten zijn een onderwijsbevoegdheid te halen zonder pedagogische bagage die nodig is in het mbo (en het vo). We hebben in coronatijd meer dan ooit ervaren dat school er vooral ook is om de sociaal emotionele ontwikkeling te faciliteren. School als ontmoetingsplek waar je leert elkaar, de docent en je omgeving te respecteren en samen te leven. Samenleven is niet voor niks een werkwoord.

Werk is er inmiddels in overvloed. Ook voor mbo entrestudenten en gediplomeerden. Veel RIF projecten gaan over de duurzame plaatsing op de arbeidsmarkt van mbo entrestudenten voor wie het (nog) niet gegeven is door te gaan naar een mbo-2 opleiding. De handreiking die met onze hulp is gemaakt door SBB wordt goed gebruikt. We willen dit volgen – hoe duurzaam is duurzaam? - en kijken of we nog volgende stappen kunnen zetten.

Waar we nog wel wat te doen hebben is de doorstroom naar een mbo niveau 2 opleiding. De Nederlandse taal is vaak een struikelblok. En de druk op niveau 2 is best groot. Gelukkig heeft de minister van OC&W besloten meer geld uit te trekken voor niveau 2, zodat die druk wat meer hanteerbaar wordt. Graag gaan we in 2023 aan de slag met mooie doorlopende leerlijnen naar niveau 2. We doen dat uiteraard samen met de btg's waar deze opleidingen onder vallen.

Kortom: samen met de leden en met de immer deskundige en toegewijde inzet vanuit de MBO Raad blijven we zaken oppakken en duurzaam beleggen. Daarin zijn we goed en ambitieus. Dat verdient Entree. Het betekent wel dat we de begrotingssystematiek wat hebben moeten aanpassen.

Op naar een goed 2023 met mooie resultaten waar wij allemaal en onze studenten in het bijzonder baat bij hebben!

Namens de kerngroep btg Entree,
Trudy Vos



Inhoudsopgave

1	Algemeen	5
1.1	MBO Raad en btg Entree	5
1.2	Doelen en taken bedrijfstakgroep Entree	6
1.3	Bedrijfstakgroepen en SBB	7
2	Missie, visie en activiteiten 2023	8
2.1	Visie van de btg Entree	8
2.2	Missie van de btg Entree	10
2.3	Vier hoofdambities en speerpunten 2023	10
2.4	Uitvoeringsagenda 2023: activiteiten btg Entree	12
Bijlage 1	Samenstelling diverse gremia	15
Bijlage 2	Organogram / overlegstructuur	16
Bijlage 3	Aangesloten mbo-scholen bij bedrijfstakgroep Entree	17
Bijlage 4	Portefeuilleverdeling	18



1 Algemeen

1.1 MBO Raad en btg Entree

De MBO Raad behartigt de belangen van alle mbo-scholen die door de overheid bekostigd onderwijs aanbieden. De bedrijfstakgroepen ('btg's') zijn een afdeling binnen de MBO Raad waar soortgelijke mbo-opleidingen (opleidingen die gerelateerd zijn aan dezelfde branches) met elkaar samenwerken.

Er zijn negen bedrijfstakgroepen.

- Entree
- Handel
- ICT & Creatieve Industrie
- Mobiliteit, Transport, Logistiek en Maritiem
- Specialistisch Vakmanschap
- Techniek en Gebouwde Omgeving
- Voedsel, Groen en Gastvrijheid
- Zakelijke Dienstverlening en Veiligheid
- Zorg, Welzijn en Sport

De btg's maken het mogelijk voor soortgelijke mbo-opleidingen om krachten te bundelen. Via de btg's hebben scholen in de MBO Raad ook sectorgewijs invloed op de landelijke ontwikkelingen in het mbo-onderwijs. In de bedrijfstakgroepen worden de belangen van soortgelijke opleidingen behartigd, wordt kennis gedeeld en worden gezamenlijke projecten uitgevoerd.

Zo werken scholen samen aan innovatief en toekomstgericht onderwijs dat optimaal aansluit op de arbeidsmarkt en het vervolgonderwijs.

Het College van Bestuur van een school wijst per btg een vertegenwoordiger aan die namens de school zitting neemt in de btg: de 'instellingsvertegenwoordiger'. Elke btg wordt ondersteund door een beleidsadviseur en een secretaresse van de MBO Raad.

Alle instellingsvertegenwoordigers samen vormen de leden van de btg. Het besluitvormend gremium is de algemene ledenvergadering van de btg.

Een kerngroep (voorzitter, vicevoorzitter, financieel contactpersoon en kerngroep leden) dragen zorg voor de dagelijkse leiding van de btg.

Een bedrijfstakgroep kent een onderstructuur van één of meerdere onderwijsclusters, gegroepeerd rondom een cluster van verwante opleidingen (crebo's). Deze richten zich meer op inhoudelijke opleidingsvraagstukken.

Onderwijscluster-commissieleden dragen zorg voor de dagelijkse leiding van een onderwijscluster.



De btg Entree is een sectoroverstijgende bedrijfstakgroep. Dit betekent dat de btg Entree nadrukkelijk de verbinding moet en wil zoeken met de andere bedrijfstakgroepen om naast de unieke positie van entree en haar doelgroepen, ook de sectorale belangen in de beroepskolom samen te behartigen.

Zoals hierboven beschreven bestaat de btg Entree uit diverse gremia. Een overzicht van deze gremia is bijgevoegd in bijlage 1. Tevens is in de bijlagen een overzicht opgenomen van alle btg-leden (bijlage 3).

Meer informatie over de btg Entree vindt u [via de website van de MBO Raad](#).

1.2 Doelen en taken bedrijfstakgroep Entree

De btg Entree ontwikkelt beleid gericht op het landelijke onderwijsveld. Studenten komen veelal vanuit toeleverend onderwijs of andere instanties zoals gemeenten of UWV de entreeopleiding binnen. Ook is er een groep studenten die zich zelf heeft aangemeld vanuit bijvoorbeeld een thuiszitterssituatie. Het hoofddoel van de btg is een optimale aansluiting van het onderwijs op het toeleverend (vmbo-, PrO, VSO) onderwijs en het afnemend onderwijs en werkveld. Hierbij horen de volgende doelen en taken:

- Belangenbehartiging middels het maken van in-en extern bindende afspraken:
 - Zorgen voor positionering en standpuntbepaling van het onderwijs in het krachtenveld met sociale partners, vakministeries, etcetera.
 - Last en ruggespraak verzorgen voor de vertegenwoordigers in SBB via de btg Entree als ook andere landelijke gremia door (vormen van) achterbanraadpleging.
 - Verwerven van formeel en materieel draagvlak bij het onderwijs, inclusief het maken afspraken.
- Faciliteren van kennisdeling en informatievoorziening/netwerkfunctie:
 - Inventariseren van relevante informatie en zorgen voor verspreiding van deze informatie naar de leden/achterban.
 - Zorgen voor en stimuleren van kennisdeling gericht op inhoudelijke (opleidings)vraagstukken.
 - Klankbord zijn voor de landelijke vertegenwoordigers, met name gericht op inhoudelijke (opleidings)vraagstukken.
 - Stimuleren van uitwisseling en samenwerking op het gebied van professionalisering.
- Projecten initiëren:
 - Landelijke projecten initiëren voor versterking van het onderwijs, zoals (meer) standaardisering om de kwaliteit van de opleidingen te verbeteren en borgen en zo het vertrouwen van branches in het mbo-diploma te vergroten.



1.3 Bedrijfstakgroepen en SBB

De Samenwerkingsorganisatie Beroepsonderwijs en Bedrijfsleven (SBB) kent twee pijlers: Beroepsonderwijs en Bedrijfsleven. De belangrijkste taak van SBB is het optimaliseren van de aansluiting van het beroepsonderwijs op het bedrijfsleven.

SBB kent negen sectorkamers (dezelfde indeling als de bedrijfstakgroepen). Daarin bespreken onderwijs en bedrijfsleven de sectorale (aansluitings-)vraagstukken die te maken hebben met de wettelijke taken van het onderwijs en de arbeidsmarkt (kwalificeren en examineren, beroepspraktijkvorming en doelmatigheid). De leden van de sectorkamers richten één of meer marktsegmenten in rond verwante opleidingsclusters of thema's. Deze marktsegmenten brengen (inhoudelijke) adviezen en standpunten ter besluitvorming in bij de sectorkamer.

Om last-en ruggenspraak te borgen zijn de kerngroepleden van de bedrijfstakgroep vertegenwoordigd in de sectorkamer. De achterban van de sectorkamer namens het onderwijs is de Algemene Ledenvergadering van de btg.

Voor meer informatie:

- [Over SBB | SBB \(s-bb.nl\)](https://s-bb.nl/over-sbb)
- [Overlegtafels | SBB \(s-bb.nl\)](https://s-bb.nl/overlegtafels)
- [Handboek bedrijfstakgroepen](#)



2 Missie, visie en activiteiten 2023

Speerpunten voor Btg's in 2023

Op landelijk niveau spelen er een aantal onderwerpen die in de loop van het jaar aandacht zullen vragen van de Btg's vanwege de sectorale aspecten. Deze onderwerpen zullen de gedurende de looptijd jaarplan 2023 onderdeel zijn van de agenda van de Btg of hun gremia en zijn in het belang van de leden van de Btg en van mbo als geheel (via bestuur MBO Raad). De onderwerpen zijn vastgesteld door het Bestuur MBO Raad op 15 juni 2022.

We stellen onderstaande onderwerpen voor:

- Uitwerking geven aan sectorale aspecten vanuit de Werkagenda's Onderwijs-Arbeidsmarkt, Gelijke Kansen, Onderwijskwaliteit & Innovatie.
- Stimuleren van, en voorstellen voor maatwerktrajecten in het kader van LLO
- Bijdragen leveren aan belangenbehartiging in SBB, indachtig uitkomsten commissie Schuur voor wat betreft de bijvangst SBB.
- Bijdragen leveren aan kwalificaties die passen binnen een meer toekomst bestendige Kwalificatiestructuur, aan uitkomsten van een a.s. Stagepact tussen OCW-Onderwijs-Bedrijfsleven en aan opvolging van een nieuwe werkwijze doelmatigheid.
- Bijdragen leveren aan de HCA-agenda van de MBO Raad t.a.v. sectorale tekorten op de arbeidsmarkt
- De (stijgende) kosten rond examinering
- Daarnaast zien we dat kennisdeling sinds corona nieuwe vormen vraagt. De doorontwikkeling van de communicatieopgave is tevens een speerpunt in 2023.

Met betrekking tot dat laatste:

Communicatie richting de leden vraagt het komend jaar extra aandacht. Door de vele verschuivingen in het ledenbestand van de btg-en wordt het steeds belangrijker om btg-leden een goede informatiestart mee te geven. Daarnaast vinden er op landelijk niveau btg-overstijgende activiteiten plaats (denk aan cross-overs, sectordoorsnijdend niveau 2) waardoor afstemming tussen btg-en onderling op communicatievlak aan kwaliteit en efficiency kan winnen. Er wordt gewerkt aan afstemming tussen btg-en en de afdeling communicatie om leden optimaal te kunnen (blijven) informeren.

2.1 Visie van de btg Entree

Entree-onderwijs leidt op tot doorstroom naar vervolg mbo onderwijs, maar kent ook voor die jongeren en (jong)volwassenen die (nog) niet in staat zijn om naar een niveau 2 opleiding door te stromen, een goede voorbereiding ten behoeve van instroom op de arbeidsmarkt. Beide routes staan centraal. Wij nemen onze maatschappelijke opdracht serieus en laten met onze passie en betrokkenheid zien wie we zijn, wat we goed doen, wat we jongeren en (jong)volwassenen bieden en wat we daarbij van (keten)partners nodig hebben. We werken, in balans tussen 'passie en betrokkenheid' en 'zakelijkheid', aan onze profilering van entree.



ENTREE-OPLEIDING: NIEMAND AAN DE KANT!

WAAR MAKEN WIJ ONS STERK VOOR?

- 1. Een passende plek in het mbo.
- 2. Een goede overgang naar werk.
- 3. Met Entree een succesvolle terugkeer naar het onderwijs voor wie nu werkt of thuiszit.
- 4. Een duurzame overgang naar Entree voor jongeren in bijzondere omstandigheden (reüthulp, studietoelagen of reclassering).

WERKT U MET ONS SAMEN?

Steeds meer jongeren en (jong)volwassenen (vanaf 16 jaar) volgen de Entree-opleiding. Het steeds meer succes: hun arbeidsmarktpositie is verbeterd en steeds meer gediplomeerden stromen door naar niveau 2 van het mbo. Om het perspectief van deze groep verder te vergroten vallen we de knooppunten bundelen. Hiervoor vertrekken we in samenwerking met verschillende partners:

- Met bedrijven en zorginstellingen, die onze studenten kansen willen bieden om een vak te leren.
- Met gemeenten (sociaal domein), die onze jongeren en (jong)volwassenen vaak al kennen en weten wat nodig is om hun kansen in de samenleving te vergroten.
- Met scholen waar de jongeren of (jong)volwassenen eerder onderwijs hebben gevolgd, ontwikkelen we een passende leerroute op maat.

Meer informatie over de Entree-opleiding: www.mboraad.nl/wetaren/entreeopbedingen

1. IEDEREEN IS WELKOM

De Entree-opleiding biedt plaats aan een grote diversiteit. Jongeren vanaf 16 jaar (starters), maar ook volwassenen die zich een leven lang willen blijven ontwikkelen om zo hun baan op en/of behoud van werk te vergroten (her- en doorstarters). Vaak hebben zij een complexe achtergrond (soms zijn het nieuwkomers, soms zitten ze al langer thuis of in een zorginstelling).

2. EEN PASSENDE LEERROUTE

Het hun Entree-diploma kunnen studenten een plek vinden op de arbeidsmarkt of door naar niveau 2 van het mbo. Steeds gaan we samen met de student op zoek naar de meest passende leerroute (via passend aanbod leren of leren in de praktijk). Samen met onze partners in het sociaal domein en de leerbedrijven geven we, waar nodig, intensieve begeleiding.

3. DE VOLGENDE STAP

Veel jongeren en (jong)volwassenen behalen met de Entree hun eerste diploma. Daar zijn de studenten en de onderwijskenners trots op. Maar we kijken verder. We zorgen voor een goede overgang naar vervolgonderwijs (mbo) of voor een goede vervolgloop op de arbeidsmarkt. Studenten die het diploma niet behalen, geven we een mbo-verklaring en daarmee het (leer)recht om de mogelijkheid om naar het beroeps onderwijs terug te keren.

[Klik hier voor publicatie Entree-opleiding: Niemand aan de kant!](#)

Entree-opleidingen zijn altijd op zoek om samen met het bedrijfsleven en het sociale domein (gemeenten) duurzame leerroutes te creëren voor de jongeren in kwetsbare posities. Naast de diplomagerichte opleidingen zijn ook de certificaatgerichte- en de praktijkleerroutes op maat in ontwikkeling. We zetten in op praktijkleren in de breedste zin van het woord.

Voor iedereen die werkt of wil werken is het noodzakelijk zich te blijven ontwikkelen gericht op de arbeidsmarkt van morgen. Dit betekent dat het belangrijk is dat iedereen eigenaar is of wordt van zijn of haar eigen loopbaan. Dat is niet voor iedereen een vanzelfsprekendheid. In het kader van gelijke kansen wil de btg Entree zich inzetten voor de continue aandacht voor de eigen ontwikkeling van starters, maar ook her- en doorstarters die een afstand hebben tot de arbeidsmarkt.

Dit vraagt veelal een flexibel en maatwerk aanbod (met en via entree-onderwijs) met een passende pedagogische en didactische aanpak. Om dit te realiseren is intensieve samenwerking met partners in het sociaal domein (gemeenten, uuv, sw bedrijven, bedrijfsleven, zorginstellingen...) in de regio nodig.

In 2023 ligt daarbij de focus op het verder verstevigen van excellent en passend entree-onderwijs; duurzaam en wendbaar. Aandacht is er ook voor de randvoorwaarden die daarbij nodig zijn, waaronder cultuur en professie van de onderwijsteams, passende wet- en regelgeving, en landelijke en regionale samenwerking met stakeholders in het sociale domein (overheid, bedrijfsleven en zorg) en de onderwijskolom (toeleverend en afnemend onderwijs).



2.2 Missie van de btg Entree

Entree-onderwijs is beroepsonderwijs en daarmee een volwaardig onderdeel van het mbo. Entree-opleidingen vormen voor diverse groepen jongeren en (jong)volwassenen die passende ondersteuning nodig hebben een eerste stap in het mbo. Entree biedt hen de mogelijkheid zich verder te ontwikkelen om in onze maatschappij, in een vervolgopleiding of op de arbeidsmarkt een passende plek te vinden. Een goede entree-opleiding kan een keerpunt in hun leven betekenen. Daarom bieden we EXCELLENT onderwijs! Wij zien het als onze maatschappelijke opdracht om het loopbaanperspectief van studenten te vergroten. Bij het vergroten van het loopbaanperspectief hebben we te maken met verschillende domeinen (w.o. onderwijs, arbeidsmarkt, zorg).

Binnen het sociaal domein willen en moeten we in gelijkwaardigheid en in vertrouwen integraal werken aan nieuwe co-creaties die ervoor zorgen dat jongeren en (jong)volwassenen op weg naar zelfstandigheid, die (nog) niet in staat zijn een startkwalificatie te behalen, in hun kracht gezet worden en niet meer tussen wal en schip vallen door allerlei botsende systemen. Dit betekent per definitie samenwerken in een keten.

2.3 Vier hoofdambities en speerpunten 2023

De btg Entree heeft ten behoeve van het verstevigen van excellent en passend entree onderwijs een viertal ambities voor 2023 gedefinieerd met een aantal speerpunten. We willen echt verschil maken voor onze entree-studenten. De ontwikkelingen in de samenleving en op de arbeidsmarkt veranderen snel en daar wil de btg Entree goed bij meebewegen. Het ene speerpunt zal daardoor meer aandacht behoeven dan een andere. En de accenten bij speerpunten kunnen gedurende 2023 - indien nodig - aangepast worden.

Ambitie 1: Toegankelijk entree onderwijs

Wij willen alle jongeren en (jong)volwassenen in een entree opleiding plaatsen, die een realistische kans hebben op het behalen van het diploma. Zowel starters als her- en doorstarters. Dit doen we op basis van een gedegen instroomadvies (inclusief advies), afgestemd met onze partners. Voor degenen waarvoor een entree opleiding door omstandigheden en factoren niet realistisch is, streven we zowel binnen het (mbo) onderwijs - met certificaatgerichte leerroutes of praktijkleerroutes op maat - als daarbuiten (met partners) naar een passend alternatief/vangnet.

Met voorliggend onderwijs (praktijkonderwijs, voortgezet speciaal onderwijs en vmbo) werken we samen om de overgang naar entree in het belang van de student passend vorm te geven. Dit kan in een aantal uitvoeringsvarianten (zie handreiking Samenwerking met praktijkonderwijs, btg Entree mei 2020), waarbij het mbo altijd de onderwijs- en examenkwaliteit borgt.



Speerpunten:

- Passend instroom
- Samenwerking pro/v(s)o (isk)
- Her- en doorstarters

Ambitie 2: Toekomstbestendig entree onderwijs

Entree biedt volwaardig beroepsonderwijs voor alle doelgroepen en alle leeftijden van entree: kwaliteit staat voorop. De mbo-school kan, met haar infrastructuur, deze beroepsopleiding goed vorm geven. Het gaat daarbij om het individu! Leerroutes en mogelijkheden voor maatwerktrajecten worden voor alle doelgroepen van entree ontwikkeld en aangeboden in een positief pedagogisch en didactisch leerklimaat. We streven naar haalbaarheid van eisen en programma; studenten moeten in staat zijn om succesvol de opleiding te doorlopen. Daartoe zijn we in dialoog met beleidsmakers. De btg Entree wil de ontwikkeling van de Skills Heroes Entree verder stimuleren om zo ook onze doelgroep de kans te geven om te excelleren in hun vakgebied.

Speerpunten:

- Taal en rekenen
- Professionalisering docententeams

Ambitie 3: Succesvolle doorstroom na entree

Wij bereiden de studenten zo optimaal mogelijk voor op de doorstroom naar niveau 2 dan wel de uitstroom naar de arbeidsmarkt. Daartoe werken we nauw samen met de onderwijsteams niveau 2 en onze partners in SBB verband.

Speerpunten:

- Doorstroom niveau 2
- Arbeidsmarktroute Entree
- Nazorg

Ambitie 4: Transparantie en structurele dialoog

Wij benadrukken hoe belangrijk het is om jongeren en (jong)volwassenen in een kwetsbare positie te ondersteunen en passend onderwijs te bieden aan alle doelgroepen van entree (starters, her- en doorstarters). In samenwerking met regionale en landelijke partners (overheid, en partijen uit het zorg- en arbeidsdomein) bieden wij dan ook gelijke kansen aan alle doelgroepen binnen entree en verbeteren we de aansluiting tussen onderwijs en de regionale arbeidsmarkt en samenleving. Wij maken samen het verschil. We laten partners zien wat de toegevoegde waarde is van entree-onderwijs. Samen zetten we in op het versterken van deze samenwerking en streven we naar een sluitende aanpak: samen, slim en slagvaardig.

We onderbouwen onze standpunten en meningen met feiten en cijfers. We gebruiken big data bij de uitwerkingen van onze activiteiten.



Speerpunten:

- Communicatie
- Feiten en cijfers
- Docentendag/conferentie/webinars

De btg Entree is een innovatieve en proactieve btg. Een btg, die volop in beweging is, waarin de ontwikkelingen elkaar snel opvolgen. De btg Entree onderneemt op basis van bovenstaande ambities en speerpunten concrete acties die ook dit jaar weer in een uitdagende agenda worden vormgegeven.

2.4 Uitvoeringsagenda 2023: activiteiten btg Entree

De agenda voor 2023 is afgeleid van de hiervoor beschreven missie en visie van de btg Entree en van thema's die passen bij het meerjarenbeleid van de MBO Raad. In de vorige paragraaf hebben we een aantal ambities voor 2023 omschreven. Deze worden hieronder uitgesplitst naar een aantal speerpunten met bijbehorende activiteiten. De speerpunten die voornamelijk het meeste prioriteit hebben voor 2023 zijn opgelicht in een groene kleur.



AMBITIE 2: TOEKOMSTBESTENDIG ENTREE ONDERWIJS

betrokkenen btg: onderwijscluster en -commissie, werkgroep professionalisering
betrokken extern: OCW, Coöperatie rekenexamens, Hogescholen (NHL Stenden Hogeschool en Hogeschool Utrecht), Platform samen opleiden

01

TAAL EN REKENEN

- evaluatie op rekenen
- (door)ontwikkelen adviesdocument met visie op taal in entree

02

PROFESSIONALISERING DOCENTENTEAMS

- uitbreiden naar docentteams niveau 2 per augustus 2023. Dan hebben we nog 1 schooljaar om door te ontwikkelen.
- Lobby voeren (en mogelijk al afspraken maken) over de inbedding PDG in Lerarenopleidingen

AMBITIE 3: SUCCESVOLLE DOORSTROOM NA ENTREE

betrokkenen btg: Kerngroep, alv en onderwijscluster (commissie)
betrokkenen extern: OCW, SBB, Programmaraad, Regionale Arbeidsmarkt, netwerk educatie en inburgering, Netwerk passend onderwijs, partners sociaal domein (SZW, VWS, J&V, Divosa, Cedris, Ingrado, UWV, VNG, SBB, VO Raad, NJI, Jeugdzorg Nederland), KBA, sectorale btg's

01

DOORSTROOM NIVEAU 2

- Op basis van onderzoek en analyse bijdragen aan succesvolle doorstroom niveau 2
- handreiking maken samen met niveau 2 (obv resultaten studiesucces)

02

ARBEIDSMARKTROUTE ENTREE

- Aandacht mbo moet in RMT onder de aandacht blijven brengen
- onderzoek naar doorstroom arbeidsmarkt in samenwerking met de SBB

03

NAZORG

- beter zicht op onderzoek naar doorstroom. Hoe aan we om met de data van onze afstudeerders om?
- iedereen die bij Entree vertrekt, ontvangt een warme welkomstbrief (terugkeergrantie/uitstel naar niveau /etc.)



AMBITIE 4: TRANSPARANTIE EN DE STRUCTURELE DIALOOG

betrokkenen btg: kerngroep, alv, onderwijscluster(commisssie)
betrokkenen extern: OCW, af. communicatie MBO Raad, MBO Academie

01

COMMUNICATIE

- lobby rmt's moet de goede lijn pakken met betrekking tot entree (handreiking)
- Aan de hand van data bewust positie werven.

02

FEITEN EN CIJFERS

- longitudinaal onderzoek naar studiesucces arbeidsmarktroute
- uitzoeken naar mogelijkheid voor onderzoek naar arbeidsmarktsucces van gediplomeerde en uitgevallen mbo studenten

03

DOCENTENDAG/ CONFERENTIE/ WEBINARS

- btg dag organiseren
- themabijeenkomsten organiseren op basis van actualiteit en behoeften

Per ambitie en speerpunt wordt de pdca cyclus per activiteit uitgewerkt in het werkplan activiteiten btg Entree 2023.



Bijlage 1 Samenstelling diverse gremia

Kerngroep btg Entree

Naam	Mbo-school	rol in de kerngroep
T. Vos	ROC van Twente	voorzitter
M. Kool	Regio College	Vicevoorzitter & financieel contactpersoon
T. van den Elst	ROC Nova College	Lid
H. Everhardt	Noorderpoort	Lid
J. de Jong	Albeda	Lid
J. de Jongh	Curio	Lid
J. Kale	ROC van Amsterdam	Lid (interim vz clustercommissie)
W. van der Pol	Noorderpoort	Lid
M. Bril	Rijn IJssel College	tijdelijk vervangen door J. Kale
Vacant		

Clustercommissieleden btg Entree

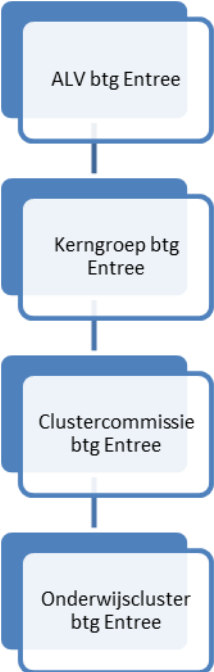
Naam	Mbo-school	rol in de clustercommissie
M. Bril	Rijn IJssel College	tijdelijk vervangen door J. Kale
B. Bleecke	Albeda	Lid
J. Harmeyer	MBO Amersfoort	Lid
J. Jung	Summa College	Lid
J. Kale	ROC van Amsterdam	Lid (interim vz clustercommissie)
E. Klerks	Gilde Opleidingen	Lid
M. te Stroete	ROC Midden Nederland	Lid
M. Vrieling	Deltion College	Lid
Vacant		Lid

Sectorkamer SBB: onderwijsleden Entree

Naam	Mbo-school	rol in de sectorkamer
T. Vos	ROC van Twente	voorzitter
T. van den Elst	ROC Nova College	Lid
J. de Jong	Albeda	Lid
W. van der Pol	Noorderpoort	Lid



Bijlage 2 Organogram / overlegstructuur



Bijlage 3 Aangesloten mbo-scholen bij bedrijfstakgroep Entree

Nr.	ROC
1	Albeda
2	Alfa-college
3	Aventus
4	Curio
5	Da Vinci College ROC
6	De Leijgraaf
7	Deltion College
8	Drenthe College
9	Friesland College
10	Gilde Opleidingen
11	Graafschap College
12	Hoornbeeck College
13	Koning Willem I College
14	Landstede
15	Lentiz Onderwijsgroep
16	MBO Amersfoort
17	MBO Utrecht
18	mboRijnland
19	Noorderpoort
20	Onderwijsgroep Tilburg
21	Regio College
22	Rijn IJssel
23	ROC A12
24	ROC Friese Poort
25	ROC Horizon College
26	ROC Midden Nederland
27	ROC Mondriaan
28	ROC Nova College
29	ROC Nijmegen
30	ROC Rivor
31	ROC Ter AA
32	ROC van Amsterdam
33	ROC van Flevoland
34	ROC Top
35	ROC van Twente
36	Scalda
37	Scholengemeenschap De Rooi Pannen
38	Summa College
39	SVO vakopleiding food
40	Terra
41	VISTA College
42	Vonk (v/h Clusius College en ROC Kop van Noord Holland)
43	Yuverta (Citaverde College, Wellantcollege, Helicon Opleidingen)
44	Zadkine
45	Zone.college



Bijlage 4 Portefeuilleverdeling

Ambitie	Speerpunt		portefeuillehouder kerngroep	
1 Toegankelijk entree onderwijs	Passende instroom	Opstellen van een handreiking voor de inclusieve adviesfunctie (voor scholen en ketenpartners)	Hans Everhardt	
		Optimaliseren van de digitale tool door deze te vullen en het gebruik te meten	Hans Everhardt en Martijn Kool	
		Samenwerking PRO/V(s)O (ISK)	Samenwerking met pro verbeteren door helderheid voor pro scholen en politieke druk	Trudy Vos
			Rol inburgering opeisen voor succesvolle combi Entree op basis van feiten, cijfers en good practices.	Trudy Vos
		Her-/doorstarters	lobby voeren over de structurele positie van het mbo entree als publieke voorziening in de RMT's	Jack de Jong
			Het aanbod van mbo certificaat en praktijk verklaringen helder profileren voordedoel groep her- en doorstarters; certificaten entree in btg verband aanvragen	Jack de Jong
2 Toekomstig bestendig entreeonderwijs	Taal en rekenen	evaluatie op rekenen	Joost de Jongh	
		(door) ontwikkelen advies document met visie op taal in entree	Joost de Jongh	
	Professionalisering docententeams	uitbreiden naar docententeams niveau2 per augustus 2023. Dan hebben we nog 1 schooljaar om door te ontwikkelen.	Jack de Jong	
		Lobby voeren (en mogelijk al afspraken maken) over de inbedding PDG in Lerarenopleidingen	Jack de Jong	
3 Succesvolle doorstroom na entree	Doorstroom niveau 2	Op basis van onderzoek en analyse bijdragen aan succesvolle doorstroom niveau 2	Trudy Vos	
		handreiking maken samen met niveau 2 (o.b.v. resultaten studiesucces)	Trudy Vos	
	Arbeidsmarktroute entree	Mbo moet blijvend in RMT onder de aandacht gebracht worden	Martijn Kool	
		onderzoek naar doorstroom arbeidsmarkt in samenwerking met de SBB	Martijn Kool	
	Nazorg	data van uitstromende studenten (gediplomeerd/ongediplomeerd) onderbrengen bij data ondersteunend onderwijs (doorpak digitalisering).	Wim van der Pol	
4 Transparantie en structurele dialoog	Communicatie	Aanhaken bij activiteiten MBO Raad m.b.t. rmt's	Talitha van Elst	
		Aan de hand van data bewust positie werven.	Talitha van Elst	
	Feiten en cijfers	longitudinaal onderzoek naar studie succes arbeidsmarktroute	Trudy Vos	
		uitzoeken naar mogelijkheid voor onderzoek naar arbeidsmarkt succes van gediplomeerden uitgevallen mbo studenten	Trudy Vos	
	Docentendag/conferentie/webinars	btg dag organiseren	Miriam Brill	
		themabijeenkomsten organiseren op basis van actualiteit en behoeften	Miriam Brill	

