

**Activiteitenplan 2020  
Bedrijfstakgroep Entree**

**Btg Entree  
Excelleren en samenwerken**



Auteur(s)		Karin Lukassen, beleidsadviseur btg Entree
MBO Raad		Houttuinlaan 6 Postbus 2051 3440 DB Woerden T: 0348 - 75 35 00 E: <a href="mailto:info@mboraad.nl">info@mboraad.nl</a> I: <a href="http://www.mboraad.nl">www.mboraad.nl</a>
Woerden		December 2019
Versienummer		1.0



## Voorwoord

2020: het jaar van excelleren en samenwerken!

In 2020 gaan we voor entree verder werken aan excellent entree onderwijs en de samenwerking met partners t.b.v. doorlopende leerlijnen, leven lang ontwikkelen en sociaal domein. Wij maken op landelijk en regionaal niveau duidelijk welk verschil wij maken met de entree-opleidingen voor de student (starter, her- of doorstarter) en zijn of haar omgeving. In 2020 ligt daarbij de focus op de doorontwikkeling van het entree-onderwijs met lef en kwaliteit én het versterken van de landelijke en regionale samenwerking met stakeholders in het sociale domein en partners in de onderwijskolom. We bevorderen de onderlinge kennisdeling.

We laten zien dat entree het loopbaanperspectief van diverse groepen jongeren en (jong)volwassenen vergroot. Het biedt hen de mogelijkheid zich verder te ontwikkelen om in onze maatschappij, in een vervolgopleiding of op de arbeidsmarkt een passende plek te vinden. Entree biedt hen toekomstperspectief! Om ervoor te zorgen dat jongeren en (jong)volwassenen goed voorbereid zijn op hun toekomst en niet tussen wal en schip vallen, werken we integraal samen (zorg, werk en inkomen én onderwijs). Verbinding binnen het sociale domein is hierbij essentieel. We bewaken en versterken daarbij onze landelijke en regionale positie in het grotere geheel.

Vanuit de btg Entree maken we ons dan ook samen met partners in het sociaal domein en arbeidsmarktdomein sterk voor:

1. het bieden van een passende plek in het onderwijs (tenminste toewerkend naar een startkwalificatie). We willen voor iedereen vanaf 16 jaar voor wie een entree-opleiding meerwaarde heeft, een passend onderwijsaanbod bieden dat de kans op werk, het behoud van werk en maatschappelijke participatie vergroot;
2. de overgang van school naar werk;
3. het terugkeren naar onderwijs vanuit thuiszitten of werk;
4. de overgang van jeugdhulp met verblijf, jeugdbescherming, jeugdreclassering of dagbesteding voor jeugdigen met leerplichtonthefing naar onderwijs;
5. het bieden van een passende leerroute voor inburgeraars.

Met bovenstaande en met onze missie, visie en activiteiten stralen wij uit en geven we aan wat wij van belang vinden in btg verband te doen. Wederzijds vertrouwen, weten waar we aan toe zijn en duidelijkheid over de wederzijdse wensen en behoeften zijn essentieel voor ons als bedrijfstakgroep. Alleen dan kan er verbinding tot stand komen en kunnen we gezamenlijk werken aan nog mooier en beter entree-onderwijs voor alle doelgroepen.

Daarbij is het noodzakelijk om als collectieve, sectorale belangenbehartiger proactief te blijven opereren en de rollen die daarbij horen met enthousiasme te blijven vormgeven.

Ik zie uit naar een prachtig jaar, met veel inspiratie, activiteiten en samenwerkingen. Ik wens een ieder daarbij veel trots, lef en vertrouwen toe.

Trudy Vos

Voorzitter bedrijfstakgroep Entree

## Inhoudsopgave

1	Algemeen	5
1.1	MBO Raad en de btg Entree	5
1.2	Doelen en taken bedrijfstakgroep Entree	5
1.3	Over de btg Entree	6
1.4	SBB en bedrijfstakgroepen	7
2	Missie, visie en activiteiten btg Entree 2020	8
2.1	Missie btg Entree	8
2.2	Visie btg Entree	8
2.3	Activiteiten btg Entree	11
	• De kapstok: 3 lijnen met bijbehorende thema's.	13
	• Activiteiten en beoogde resultaten	15
	Bijlage 1 Organogram	21
	Bijlage 2 Samenstelling btg Entree	22
	• Samenstelling kerngroep btg Entree	22
	• Samenstelling clustercommissie btg Entree	22
	Bijlage 3 Vergaderschema btg Entree	23
	Bijlage 4 Leden btg Entree	24

# 1 Algemeen

## 1.1 MBO Raad en de btg Entree

De bedrijfstakgroep Entree is één van de negen bedrijfstakgroepen van de MBO Raad, de brancheorganisatie voor mbo-scholen. Het college van bestuur van iedere mbo-school benoemt per sector/btg een instellingsvertegenwoordiger, mits de school opleidingen in deze sector of dit opleidingscluster aanbiedt. De instellingsvertegenwoordiger is lid van de btg. Hij/zij heeft mandaat om namens zijn/haar mbo-school voor de betreffende sector/opleiding onderwerpen in te brengen dan wel in te stemmen met vraagstukken en voorstellen. Ook vaardigen zij vertegenwoordigers af naar de onderwijsclusters. Een bedrijfstakgroep kent een onderstructuur van één of meerdere onderwijsclusters, gegroepeerd rondom een cluster van verwante opleidingen (crebo's).

De kerngroep van de btg heeft het mandaat (van/via de btg-leden) om binnen de landelijk vastgestelde uitgangspunten van de MBO Raad (sectorale) afspraken en besluiten te nemen. Last en ruggespraak met de btg-leden is daarbij essentieel.

Meer informatie over de btg Entree vindt u via [de website van de MBO Raad](#).

### **Verwijzing:**

De jaarlijkse kaderbrief van de MBO Raad geeft kaders en nader inzicht in tijdpaden die van belang zijn bij het hanteren van dit activiteitenplan.

Daarnaast biedt de handreiking voor onderwijsleden sectorkamers en (kerngroep)leden (2015) en het Huishoudelijk reglement (9-4-2015) de nodige handvatten, uitwerkingen en bijlagen.

## 1.2 Doelen en taken bedrijfstakgroep Entree

De btg Entree ontwikkelt beleid gericht op het landelijke onderwijsveld. Studenten komen veelal vanuit toeleverend onderwijs of andere instanties zoals gemeenten of uvw de entree-opleiding binnen. Ook is er een groep studenten die zich zelf heeft aangemeld vanuit bijvoorbeeld een thuiszitterssituatie. Het hoofddoel van de btg is een optimale aansluiting van het onderwijs op het toeleverend (vmbo-, PrO, VSO) onderwijs en het afnemend onderwijs en werkveld. Hierbij horen de volgende doelen en taken:

- **Belangenbehartiging middels het maken van in- en extern bindende afspraken:**
  - Zorgen voor positionering en standpuntbepaling van het onderwijs in het krachtenveld met sociale partners, vakministeries, et cetera;
  - Last en ruggespraak verzorgen voor de vertegenwoordigers in SBB via de btg Entree als ook andere landelijke gremia door (vormen van) achterbanraadpleging;
  - Verwerven van formeel en materieel draagvlak bij het onderwijs, inclusief het maken afspraken.

- **Faciliteren van kennisdeling en informatievoorziening/netwerkfunctie:**
  - Inventariseren van relevante informatie en zorgen voor verspreiding van deze informatie naar de leden/achterban;
  - Zorgen voor en stimuleren van kennisdeling gericht op inhoudelijke (opleidings)vraagstukken;
  - Klankbord zijn voor de landelijke vertegenwoordigers, met name gericht op inhoudelijke (opleidings)vraagstukken;
  - Stimuleren van uitwisseling en samenwerking op het gebied van professionalisering.
  
- **Projecten initiëren:**
  - Landelijke projecten initiëren voor versterking van het onderwijs, zoals (meer) standaardisering om de kwaliteit van de opleidingen te verbeteren en borgen en zo het vertrouwen van branches in het mbo-diploma te vergroten.

### 1.3 Over de btg Entree

In augustus 2017 is het platform Entree officieel overgegaan in de btg Entree. Door deze btg vorming kan nog krachtiger dan voorheen de belangenbehartiging voor de entree-opleiding en de entree doelgroepen vanuit onze vereniging plaatsvinden. De entree-opleiding is een beroepskwalificerende opleiding en daar maken we ons hard voor. Evenals de andere beroepsopleidingen in het mbo past het dat ook voor entree in de bedrijfstakgroepenstructuur een plaats is.

De btg Entree is een sectoroverstijgende bedrijfstakgroep. Dit betekent dat de btg Entree nadrukkelijk de verbinding moet en wil zoeken met de andere bedrijfstakgroepen om naast de unieke positie van entree en haar doelgroepen, ook de sectorale belangen in de beroepskolom samen te behartigen.

De bedrijfstakgroep Entree kent een algemene ledenvergadering met een dagelijks bestuur (de kerngroep). Deze kerngroep bestaat uit een afvaardiging van de algemene ledenvergadering, inclusief de bestuurders die namens het onderwijs deel uit maken van de sectorkamer Entree binnen SBB.

Daarnaast kent de btg Entree een onderwijscluster Entree met een agendacommissie (de onderwijsclustercommissie). De onderwijsclustercommissie wordt voorgezeten door een kerngroeplid. De samenstelling van diverse gremia van de btg Entree staat in bijlage 1. Algemene informatie over de btg Entree kunt u vinden via de link <https://www.mboraad.nl/sectoren/entreeopleidingen>

## 1.4 SBB en bedrijfstakgroepen

SBB kent negen sectorkamers. Daarin bespreken onderwijs en sociale partners in paritair verband de sectorale (aansluitings-)vraagstukken die te maken hebben met de wettelijke taken van het onderwijs en de arbeidsmarkt (kwalificeren en examineren, beroepspraktijkvorming en doelmatigheid). De leden van de sectorkamers richten één of meer marktsegmenten in rond verwante opleidingsclusters of thema's. Deze marktsegmenten brengen (inhoudelijke) adviezen en standpunten ter besluitvorming in bij de sectorkamer. De sectorkamer Entree heeft geen marktsegmenten. Er is wel een expertgroep 'sluitende aanpak'. Deze expertgroep adviseert de sectorkamer gevraagd en ongevraagd.

Aangezien de sectorkamer Entree een sectoroverstijgende kamer is, is het van belang de verbinding met de sectoraal ingerichte sectorkamers en de thema-adviescommissies vorm te geven.

Om de last en ruggenspraak van het onderwijs te borgen is er een directe verbinding tussen de onderwijsleden van de sectorkamers en de kerngroepen van de bedrijfstakgroepen. De onderwijsleden van de sectorkamers zitten in ieder geval in de kerngroep van de btg.

De beleidsadviseurs van de bedrijfstakgroepen dragen bij aan de voorbereiding en voor- en nazorg van de overleggen binnen de sectorkamer en marktsegmenten (indien van toepassing).

### **Achtergrondinformatie**

Op de website van SBB vindt u onder andere meer informatie over de sectorkamers, marktsegmenten en de contactpersonen. U vindt deze documenten via <https://www.sbb.nl/samenwerking/sectorkamers-en-marktsegmenten>

Informatie over de Sectorkamer Entree en de contactpersonen vindt u via bijgaande link: <https://www.s-bb.nl/samenwerking/sectorkamers-en-marktsegmenten/sectorkamer-entree>

## 2 Missie, visie en activiteiten btg Entree 2020

### 2.1 Missie btg Entree

Entree-onderwijs is beroepsonderwijs en daarmee een volwaardig onderdeel van het mbo. Entree-opleidingen vormen voor diverse groepen jongeren en (jong)volwassenen die passende ondersteuning nodig hebben een eerste stap in het mbo. Entree biedt hen de mogelijkheid zich verder te ontwikkelen om in onze maatschappij, in een vervolgopleiding of op de arbeidsmarkt een passende plek te vinden. Een goede entree-opleiding kan een keerpunt in hun leven betekenen. Daarom bieden we EXCELLENT onderwijs! Wij zien het als onze maatschappelijke opdracht om het loopbaanperspectief van studenten te vergroten. Bij het vergroten van het loopbaanperspectief hebben we te maken met verschillende domeinen (w.o. onderwijs, arbeidsmarkt, zorg). Binnen het sociaal domein willen en moeten we in gelijkwaardigheid en in vertrouwen integraal werken aan nieuwe co-creaties die ervoor zorgen dat jongeren en (jong)volwassenen op weg naar zelfstandigheid, die (nog) niet in staat zijn een startkwalificatie te behalen, in hun kracht gezet worden en niet meer tussen wal en schip vallen door allerlei botsende systemen. Dit betekent per definitie samenwerken in een keten.

### 2.2 Visie btg Entree

Entree-onderwijs leidt op tot doorstroom naar vervolg mbo onderwijs, maar kent ook voor die jongeren en (jong)volwassenen die (nog) niet in staat zijn om naar een niveau 2 opleiding door te stromen, een goede voorbereiding ten behoeve van instroom op de arbeidsmarkt. Beide routes staan centraal. Wij nemen onze maatschappelijke opdracht serieus en laten met onze passie en betrokkenheid zien wie we zijn, wat we goed doen, wat we jongeren en (jong)volwassenen bieden en wat we daarbij van (keten)partners nodig hebben. We werken, in balans tussen 'passie en betrokkenheid' en 'zakelijkheid', aan onze profilering van entree.

In 2020 ligt daarbij de focus op het versterken van verstevigen van excellent entree-onderwijs, de landelijke en regionale samenwerking met stakeholders in het sociale domein en de onderwijskolom (PrO, V(S)O en mbo niveau 2) en het bevorderen van kennisdeling, zowel landelijk als regionaal.

We hanteren daarbij de volgende uitgangspunten:

- **Concrete acties.** In het activiteitenplan voor 2020 worden concrete acties benoemd die in 2020 worden opgepakt.
- **Excellent entree-onderwijs.**  
*Kwaliteit voorop:* Entree biedt volwaardig beroepsonderwijs voor alle doelgroepen en alle leeftijden van entree. De mbo-school kan, met haar infrastructuur, deze beroepsopleiding



goed vorm geven. Het gaat daarbij om het individu! Leerroutes en mogelijkheden voor maatwerktrajecten worden voor alle doelgroepen van entree ontwikkeld en aangeboden.

*Samenwerking met PrO/VSO:* Iedere jongere die rechtstreeks vanuit PrO of VSO wil instromen in een entree-opleiding, zal gezamenlijk besproken worden door de toeleverende PrO/VSO en de mbo-school en gescreend worden op leerbaarheid en schoolbaarheid tijdens een intake. Dit leidt tot een gezamenlijk advies en een toewerken naar een passende overstap. Als uit dit gezamenlijk advies blijkt dat het voor een jongere beter is een entree-opleiding (deels) binnen de muren van PrO/VSO te volgen, dan kan dit alleen als er een samenwerkingsovereenkomst is tussen de PrO/VSO-school en de mbo-school. Deze samenwerking behelst voor de mbo-school méér dan alleen exameninstelling zijn. In onze visie borgen wij altijd de onderwijskwaliteit van alle entree uitvoeringsvarianten.

*Positief pedagogisch en didactisch leerklimaat:* entree studenten hebben baat bij een positief pedagogisch en didactisch leerklimaat. Daarom staan we voor excellent entree-onderwijs.

*Skills Heroes Entree:* Skills Heroes zijn vakwedstrijden voor het mbo. Studenten kunnen hun vaardigheden tonen in maar liefst vijftig verschillende richtingen. Door vier mbo-scholen (Albeda, Zadkine, Deltion College en ROC van Twente met ondersteuning van WorldSkills Netherlands) is een pilot uitgevoerd van deze skills wedstrijden voor entree studenten. De btg Entree wil deze ontwikkeling verder stimuleren om zo ook onze doelgroep de kans te geven om te excelleren in hun vakgebied.

#### **Sociaal domein en LLO:**

- **'Gelijke kansen' en 'Jongeren in kwetsbare positie' centraal.** In lijn met het 'Bestuursakkoord OCW – MBO Raad 2018-2022: Trots, vertrouwen en lef' benadrukken wij hoe belangrijk het is om jongeren en (jong)volwassenen in een kwetsbare positie te ondersteunen en passend onderwijs te bieden aan alle doelgroepen van entree (starters, her- en doorstarters). In samenwerking met regionale en landelijke partners bieden wij dan ook gelijke kansen aan alle doelgroepen binnen entree en verbeteren we de aansluiting tussen onderwijs en de regionale arbeidsmarkt en samenleving. Wij maken samen het verschil. We laten partners zien wat de toegevoegde waarde is van entree-onderwijs.
- **Samenwerking: een sluitende aanpak.** Entree is onderdeel van een groter geheel. De entree doelgroep is onderdeel van de doelgroep jongeren en (jong)volwassenen die iets extra's nodig heeft om te kunnen participeren in onze samenleving. Door passend onderwijs te bieden, waarbij we samenwerken met gemeenten, partijen uit het zorg -en arbeidsmarktdomein en betrokken onderwijsinstellingen in de beroepskolom, kunnen we voor entree studenten het verschil maken. Samen zetten we in op het versterken van deze samenwerking en streven we naar een sluitende aanpak: samen, slim en slagvaardig.
- **Onderbouwing met feiten en cijfers.**  
We vinden het van belang om onze standpunten en meningen met bronnen en cijfers te onderbouwen. We willen big data gebruiken bij de uitwerking van onze activiteiten (bijvoorbeeld t.b.v. studiesucces oud entree studenten in niveau 2).

# SAMEN HELPEN WE HERSTARTERS NAAR EEN LEVEN LANG ONTWIKKELEN

Herstarters zijn jongeren of (jong)volwassenen die (weer) aan het werk willen maar daar geen opleiding voor hebben. Herstarters doen op dit moment geen opleiding en hebben wat extra hulp nodig om de stap naar opleiding en de arbeidsmarkt te maken.

## MBO LEERROUTE: DIPLOMAGERICHT

- Gefinancierd door mbo



## MBO LEERROUTE: NIET DIPLOMAGERICHT

- Financiering beschikbaar stellen door gemeente, UWV en bedrijven



## CALL TO ACTION

- 1 Werk met ons samen om alle herstarters een kans te geven.
- 2 Geef herstarters de kans om te leren en maak het leren makkelijk. Waarborg voldoende inkomen voor de herstarters.
- 3 Geef scholen de kans om niet diplomagerichte leerroutes aan te bieden, zorg voor de bekostiging.



Meer informatie: [www.mboraad.nl](http://www.mboraad.nl)



## 2.3 Activiteiten btg Entree

De activiteiten zijn afgeleid van de hiervoor beschreven missie en visie van de btg Entree en van thema's die passen bij het meerjarenbeleid van de MBO Raad. Onder elk thema zijn een aantal activiteiten en acties beschreven die de btg Entree in 2020 zal uitvoeren. Echter, dit activiteitenplan is geen statisch plan. De activiteiten en bijbehorende acties zijn continu in ontwikkeling en afhankelijk van ontwikkelingen om ons heen. Dit betekent dat gaandeweg het jaar activiteiten wellicht minder aandacht zullen krijgen dan nu voorzien en andere activiteiten aanvullend opgepakt zullen worden. Deze dynamiek is nodig, maar zal altijd afgestemd worden op de missie en visie van de btg Entree.

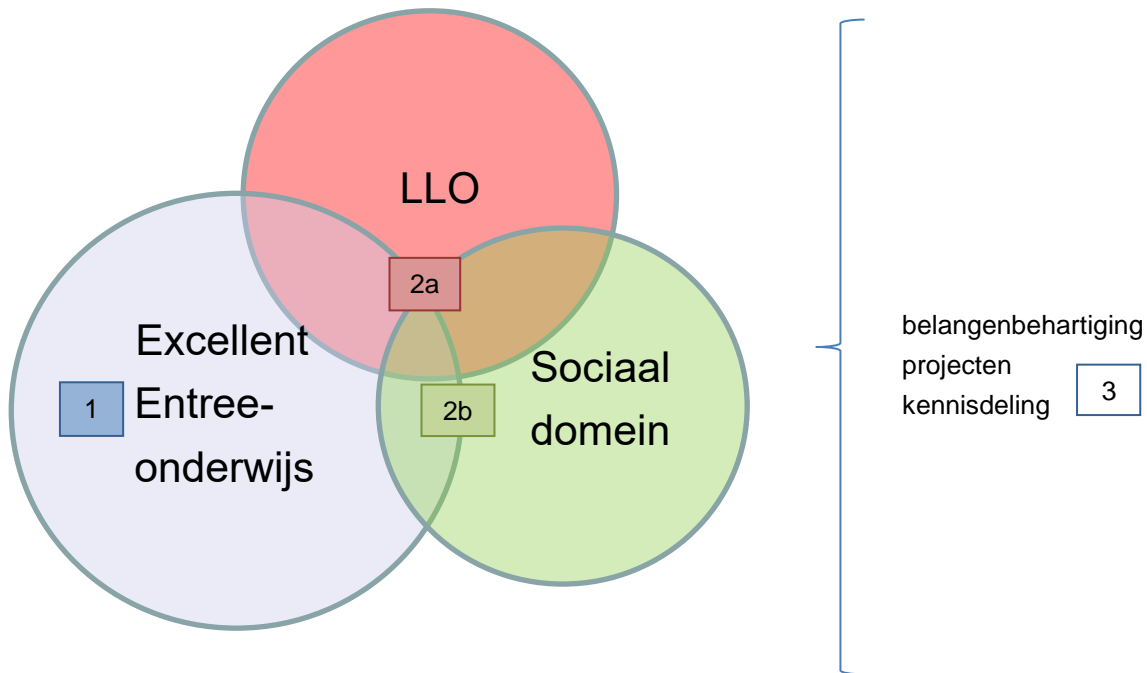
Bovendien zien we binnen het entree-onderwijs de noodzaak te anticiperen op ontwikkelingen en **innovaties**. Doelgroepen veranderen, de maatschappelijke context is constant in transitie en gemeentelijke visies veranderen om de vier jaar.

Denk aan het gedachtengoed van **de transformatieve school** van Iliass El Hadioui. Stedelijke jongeren groeien op in verschillende leefwerelden. Codes van de straat conflicteren met de leefwereld van de school, waar feminien-softes codes als zelfreflectie, zelfexpressie, zelfevaluatie en zelfontplooiing steeds belangrijker zijn geworden. Hierdoor ontstaat een pijnlijke pedagogische mismatch. Stedelijke jongeren met een straatsocialisatie en suburbane docenten met een burgersocialisatie hebben vaak miscommunicatie. De gevolgen: overlast gevend gedrag in de klas, een lager onderwijsniveau en een grotere kans op voortijdig schoolverlaten. Hoewel er veel over deze jongeren te doen is, signaleert socioloog Iliass El Hadioui dat er weinig overlap is tussen het wetenschappelijk debat, het publieke debat en de dagelijkse praktijk in het begeleiden van stedelijke jongeren. Hij wil dit doorbreken, daartoe vertaalt hij sociologische en sociaal-pedagogische inzichten naar het publieke denken over het zogenaamde deviante gedrag van sommige stedelijke jongeren. Hij breekt met het zo dominante etnische discours waarin alle sociale problemen gedefinieerd lijken te worden als 'integratieproblemen'. En hij pleit voor een mentale en praktische 'switch' binnen het onderwijs. Opdat ook stedelijke jongeren met een straatsocialisatie gelijke kansen krijgen en docenten weer toekomen aan de inhoudelijke kennisoverdracht. Ook al gaat bovenstaande over stedelijke jongeren, de btg Entree is van mening dat het integraal van toepassing is op de gehele doelgroep entree studenten.

Ook **gepersonaliseerd leren en breed opleiden** zijn innovatieve thema's die het doordenken van de betekenis voor entree waard zijn. Studenten in het middelbaar beroepsonderwijs hebben niet langer baat bij het leren in een jaarsysteem. De wereld om hen heen vraagt flexibiliteit en daarnaast zien we in rap tempo beroepen verdwijnen of veranderen. Willen we onze studenten een goede kans op de arbeidsmarkt en in de maatschappij geven, dan moeten we als mbo inspelen op hun talenten en de vaardigheden die zij hiervoor nodig hebben. Dit vraagt een gepersonaliseerde aanpak van het onderwijs en wellicht bredere inzetbare beroepskrachten.

MboRijnland heeft op dit thema een conferentie georganiseerd waarbij een aantal mbo scholen, die momenteel ervaring opdoen met gepersonaliseerd leren en breed opleiden, een bijdrage hebben geleverd. Het ministerie van OCW is aangehaakt en zal samen met mboRijnland vervolg geven aan dit initiatief.

- De kapstok: 3 lijnen met bijbehorende thema's.



#### Excellent entree-onderwijs (1)

De btg Entree zet zich ook in 2020 in voor excellent entree-onderwijs voor jongeren en (jong)volwassenen op weg naar duurzaam werk en/of vervolg in niveau 2. De focus voor de btg Entree zal zich het komend jaar op de volgende thema's richten:

1. Instroom in entree
  - 1.1. Drempelloze instroom en bijzondere toelaatbaarheid (school- en leerbaar);
  - 1.2. Samenwerking PrO (en V(S)O) en entree;
  - 1.3. Inburgering en entree.
2. Het entree-onderwijs
  - 2.1. Onderhoud kwalificatiedossier;
  - 2.2. Taal en rekenen;
  - 2.3. Deskundigheidsbevordering didactisch handelen.
3. Uitstroom uit entree
  - 3.1. Uitstroom naar de arbeidsmarkt;
  - 3.2. Doorstroom naar niveau 2.

#### Leven lang ontwikkelen en sociaal domein (2a en 2b)

Entree-opleidingen zijn altijd op zoek om samen met het bedrijfsleven en het sociale domein (gemeenten) duurzame trajecten te creëren voor de jongeren in kwetsbare posities.

Op dit moment in hoogconjunctuur is dit (soms samen met het sociale domein) vooral gericht op de uitstroom/samenwerking met de arbeidsmarkt en in laagconjunctuur zie je de verschuiving naar 'school first'.

Voor iedereen die werkt of wil werken is het noodzakelijk zich te blijven ontwikkelen gericht op de arbeidsmarkt van morgen. Dit betekent dat het belangrijk is dat iedereen eigenaar is of wordt van zijn of haar eigen loopbaan. Dat is niet voor iedereen een vanzelfsprekendheid. In het kader van gelijke kansen wil de btg Entree zich inzetten voor de continue aandacht voor de eigen ontwikkeling van starters, maar ook her- en doorstarters die een afstand hebben tot de arbeidsmarkt.

Dit vraagt veelal een flexibel en maatwerk aanbod (met en via entree-onderwijs) met een passende pedagogische en didactische aanpak. Om dit te realiseren is intensieve samenwerking met partners in het sociaal domein (gemeenten, uuv, sw bedrijven, bedrijfsleven, zorginstellingen...) in de regio nodig.

Hierbij ligt voor het komend jaar de focus op de thema's:

1. Mbo leerroutes in het kader van Leven Lang Ontwikkelen voor de her- en doorstarters met een afstand tot de arbeidsmarkt (w.o. praktijkleren op maat);
2. Landelijke speerpunten (3) en vertaling in de kwaliteitsagenda's;
3. Samenwerking met partners in het sociaal domein t.b.v. jongeren en (jong)volwassenen met een afstand tot de arbeidsmarkt;
4. Gezonde financiële positie om dit werk kwalitatief hoogwaardig uit te voeren.

#### Landelijk vs (boven)regionaal (3)

De btg Entree voert landelijk belangenbehartiging voor het entree-onderwijs in de volle breedte, initieert projecten en voert deze uit én draagt zorg voor de kennisdeling tussen de mbo scholen. De rol van de btg Entree t.b.v. de regio is het stimuleren van kennisdeling in de regio (of bovenregionaal).

- **Activiteiten en beoogde resultaten**

*Excellent entree-onderwijs (1)*

<b>Thema</b>	<b>Activiteit</b>	<b>Resultaat</b>	<b>Wie?</b>	<b>Externe betrokkenen</b>
Drempelloze instroom en bijzondere toelaatbaarheid	Ontwikkelen van een handreiking hoe (in de regio) om te gaan met drempelloosheid en toelating/plaatsing van kandidaat-studenten die voldoen aan toelatingseisen hoger mbo niveau maar voor wie het (door omstandigheden) beter is eerst een entree-opleiding te volgen. Tevens promoten van procedure bijzondere toelating bij hogere niveaus.	Een handreiking die gebruikt kan worden door de leden.  Afspraken met ministerie over bijzondere toelaatbaarheid. Vanaf schooljaar 2021-2022 wettelijke mogelijk. Geldt voor BOL en BBL.	Onderwijs cluster btg Entree  Kern-groep/ alv btg Entree	OCW, Inspectie van het onderwijs
Samenwerking PrO (op langere termijn ook VSO en regulier VO) en entree	Inventariseren van de stand van zaken samenwerking in de regio.  Beschrijven van een aantal scenario's voor samenwerking (inclusief voorstel voor dataverzameling m.b.t. studiesucces: voor welke studenten is een bepaald scenario het best passend?)	Een overzicht van de stand van zaken samenwerking PrO en entree in alle regio's. Van belang om actie te zetten ter realisering van regeerakkoord en voorgenomen wetgeving.  Een servicedocument om te gebruiken in het gesprek met praktijkonderwijs in de regio. Streven naar eensluidende samenwerkingsvormen, zodat scholen niet 'uitgespeeld' worden.	Onderwijs cluster btg Entree	OCW (VO en MBO), VO Raad, Sector-raad Praktijk-onderwijs

<b>Thema</b>	<b>Activiteit</b>	<b>Resultaat</b>	<b>Wie?</b>	<b>Externe betrokkenen</b>
Inburgering en entree	Kennisdeling landelijke ontwikkelingen. Geïntegreerde trajecten inburgering en entree: best practices delen over geïntegreerde trajecten binnen de btg en daarna transfer naar lokale politiek		Onderwijs cluster btg Entree	Netwerk Educatie en Inburgering OCW, SZW
Onderhoud kwalificatiedossier	Inventariseren van de wensen t.a.v. onderhoud van het kd Entree (t.b.v. jaarlijkse vaststelling kd januari 2021).  Participeren in werkgroepen in SBB verband t.b.v. onderhoud kd Entree.	Overzicht van wensen vanuit onderwijs om proactief in te brengen in paritair overleg bij SBB (sectorkamer en mogelijk werkgroepen).	Onderwijs cluster btg Entree	SBB, sectorkamer Entree
Taal en rekenen	Initiëren van bijeenkomsten en overleggen met betrokkenen (scholen, ministerie OCW, Inspectie van het onderwijs) over het taal- en rekenniveau passend bij entree.	Ontwikkelen voorstel voor realistisch taal- en rekenniveau entree. Afspraken met ministerie van OCW.	Onderwijs cluster btg Entree	OCW, Inspectie van het onderwijs
Laaggeletterdheid	pm	pm	Onderwijs cluster btg Entree	pm
Deskundigheidsbevordering didactisch handelen	Het (laten) ontwikkelen van scholing op basis van de handreiking voor docenten en onderwijsteams die onderwijs verzorgen aan jongeren en (jong)volwassenen in een kwetsbare positie (in entree).	Passende scholing waar mogelijk afgestemd met lerarenopleiding en/of PDG traject.	Onderwijs cluster ALV btg Entree	Vereniging Hogescholen  Afdeling WBB MBO Raad Project Samen Opleiden



<b>Thema</b>	<b>Activiteit</b>	<b>Resultaat</b>	<b>Wie?</b>	<b>Externe betrokkenen</b>
Uitstroom naar de arbeidsmarkt	<p>N.a.v. themaonderzoek Entree van de Inspectie inventariseren hoe de scholen momenteel handen en voeten geven aan de arbeidsmarktroute en waar tegenaan gelopen wordt.</p> <p>Samen met bedrijfsleven in SBB verband (in expertgroep sluitende aanpak) werken aan een goede arbeidsmarktroute voor entree studenten. De vraag daarbij is wat sociale partners en onderwijs samen kunnen doen om de arbeidsmarktroute nog succesvoller te maken.</p>	Brochure/handleiding 'Zo maakt Entree WERK van de arbeidsmarktroute!' (incl. nazorg)	Onderwijs cluster btg Entree	Expertgroep sluitende aanpak SBB
Doorstroom naar niveau 2	<p>Verbinding leggen met andere btg's en sectorkamers i.v.m. doorstroom niveau 2: breed opleiden, pedagogisch klimaat en begeleiding.</p> <p>Dataverzameling studiesucces niveau 2 bij doorstroom vanuit entree.</p>	<p>Streven naar betere doorlopende leerlijn van entree naar niveau 2.</p> <p>Studiesucces in beeld.</p>	Onderwijs cluster btg Entree	Sectorale btg's MBO Raad

Leven lang ontwikkelen en sociaal domein (2a en 2b)

<b>Thema</b>	<b>Activiteit</b>	<b>Resultaat</b>	<b>Wie?</b>	<b>Externe betrokkenen</b>
Gepersonaliseerde leerroutes voor (starters,) her- en doorstarters	<b>De bedoeling</b> Verkenning/inventarisatie naar gepersonaliseerde leerroutes	Gezamenlijk ontwikkelde eensluitende definitie van gepersonaliseerde leerroutes entree	Kerngroep, ALV btg Entree  <i>Klaske Karin L.</i>	OCW, SZW, Gemeenten, Sociale partners, SBB, UWV, samenwerkingsverbanden ...
	<b>Financiering</b> Uitwisselen van financieringsmodellen voor gepersonaliseerde leerroutes (bij kleinere groepen, aanvulling verschil uitkering en studiefinanciering, behoud van uitkering, betaling van schoolgeld (cursusgeld) en leermiddelen, aanvullende begeleiding)	Tips voor realisatie financiering voor gepersonaliseerde leerroutes	<i>alv lid</i> <i>alv lid</i>	
	<b>Geïntegreerde trajecten met niveau 2</b> Best practices delen over geïntegreerde trajecten binnen de btg en daarna transfer naar lokale politiek  Niveau 2 certificaten in entree	Stakeholders zijn op de hoogte van de geïntegreerde trajecten die door mbo aangeboden worden. (duurzame participatie, en duurzame schadelast beperking)  Formeel mogelijk gemaakt dat MBO-certificaten niveau 2 kunnen worden afgegeven voor beroepsvaardigheden (naast het diploma Entree).		

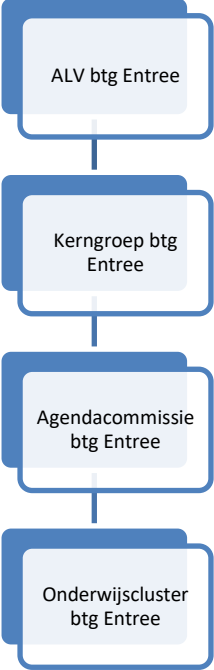
<b>Thema</b>	<b>Activiteit</b>	<b>Resultaat</b>	<b>Wie?</b>	<b>Externe betrokkenen</b>
	<p><b>Maatwerk en flexibiliteit</b> Modulaire inrichting van de entree-opleiding: kennisdeling en samen ontwikkelen (werkgroepen van een aantal mbo scholen per opleiding)</p>	Een modulaire opzet van een aantal entree-opleidingen (profielen)		
	<p><b>Praktijkleerroute op maat</b> Deelname in werkgroep en coördinatiegroep pilot praktijkleren op maat.</p> <p>Organiseren van bijeenkomsten en overleggen met de mbo scholen die participeren in de pilot praktijkleren op maat t.b.v. onder andere:</p> <ul style="list-style-type: none"> <li>- verantwoordelijkheid en rol onderwijs;</li> <li>- scherp krijgen waar de scholen tegenaan lopen t.b.v. oplossen knelpunten;</li> <li>- kwaliteit</li> </ul>	<p>Duidelijkheid betreffende verantwoordelijkheid, rol en taak mbo bij de praktijkleerroute op maat t.b.v. uitvoering en samenwerking.</p> <p>Regie naar mbo scholen toehalen.</p>		
De kwaliteitsagenda	<p>Inventariseren inhoud 3 speerpunten in kwaliteitsagenda. Hoe zit entree in deze agenda? Op basis daarvan focus bepalen voor verdere activiteiten btg Entree.</p> <p>pm</p>	<p>Focus aanbrengen voor deze lijn (2).</p> <p>Toewerken naar 'doe-agenda's'</p> <p>pm</p>	<p>Kerngroep, ALV btg Entree</p> <p><i>Hans Karin L.</i></p>	
Samenwerking met partners in het sociaal domein	<p>Volgen + waar mogelijk en wenselijk actieve bijdrage vervolg IBO</p> <p>Daartoe: focus aanbrengen, met mede in acht neming van het IBO onderzoek</p>	Pm	<p>Kerngroep, ALV btg Entree</p> <p><i>Talitha Martijn</i></p>	<p>OCW, SZW, VWS, J&amp;V</p> <p>Divosa, Cedris,</p>

<b>Thema</b>	<b>Activiteit</b>	<b>Resultaat</b>	<b>Wie?</b>	<b>Externe betrokkenen</b>
	<b>Entree als vangnet en springplank</b> Aan stakeholders duidelijk maken dat entree jongeren die aan de kant staan, een opstap (terug) naar school of werk kan geven.  pm			Ingrado, UWV, VNG, SBB, VO Raad, NJI, Jeugd-zorg Nederland

*Landelijk vs (boven)regionaal (3)*

<b>Thema</b>	<b>Activiteit</b>	<b>Resultaat</b>	<b>Wie?</b>
Landelijke Entree conferentie	Organiseren en uitvoeren van de tweejaarlijkse Entree conferentie editie 2020: "Samen met Entree in beweging!"	Uitwisseling kennis en ervaringen over thema's heen met regionale partners.	Onderwijscluster btg Entree
Regio aan zet	Stimuleren van kennisdeling in de regio.  Op verzoek vanuit de regio faciliteren van (bovenregionale) kennisdeling.	Bovenregionale leercultuur: scholen wisselen bovenregionaal structureel kennis en ervaringen uit op bovengenoemde thema's.	Kerngroep, ALV btg Entree

**Bijlage 1 Organogram**



## Bijlage 2 Samenstelling btg Entree

- **Samenstelling kerngroep btg Entree**

<b>Naam</b>	<b>Mbo-school</b>	<b>Functie (in kerngroep)</b>
T. Vos	ROC van Twente	Voorzitter
K. Apperloo	mboRijnland	Lid
T. van den Elst	ROC Nova College	Lid
H. Everhardt	Noorderpoort	Lid
K. Hol-Kruimink	Deltion College	Lid
J. de Jong	Albeda	Lid
M. Kool	Regio College	Plaatsvervangend voorzitter
M. Kroeze	ROC van Twente	Lid
T. Wennink	Onderwijsgroep Noord	Lid

- **Samenstelling clustercommissie btg Entree**

<b>Naam</b>	<b>Mbo-school</b>	<b>Functie (in clustercommissie)</b>
K. Hol-Kruimink	Deltion College	Voorzitter
B. Bleecke	Albeda	Lid
M. Bril	Rijn IJssel College	Lid
P. van Druten	De Leijgraaf	Lid
J. Jung	Summa College	Lid
A. de Rapper	Friesland College	Lid
R. Veldkamp	ROC van Twente	Lid
vacature		

## Bijlage 3 Vergaderschema btg Entree

VERGADERSHEMA BTG ENTREE augustus 2019 t/m december 2020																	
SBB	Tijd	aug-19	sep-19	okt-19	nov-19	dec-19	jan-20	feb-20	mrt-20	apr-20	mei-20	jun-20	aug-20	sep-20	okt-20	nov-20	dec-20
SBB-Sectorkamer Entree (donderdag)	13:30-15:30		5		7		23			2				10		19	
<b>Bijeenkomsten: btg Entree kerngroep en ALV</b>																	
Algemene Ledenvergadering (vrijdag)	10:00-13:00		20		29			7			15			25			11
Kerngroep btg Entree (donderdag)	10:00-13:00		5		7		23			2				10		19	
Kerngroep btg Entree Beleidsdag (donderdag)	09:30-16:00											11					
Conferentie btg Entree woensdag)	09:30-16:30									8							
<b>Bijeenkomsten: btg Entree Clustercommissie en Onderwijscluster</b>																	
Clustercommissie (donderdag)	10:00-12:00		12	10 (reserve)		5			5		15 (13:30-15:30)			17	29 (reserve)		3
Onderwijscluster (vrijdag)	10.00-13:00				1		17		27			5				13	
Docentendag																	
<b>Feestdagen en vakanties schooljaar 2019-2020</b>																	
Kerst	25 en 26 december 2019	Herfstvakantie regio zuid				12 oktober t/m 20 oktober 2019				Zomervakantie, regio Noord			4 juli t/m 16 augustus 2020				
Nieuwjaarsdag	1 januari 2020	Herfstvakantie regio noord + midden				19 oktober t/m 27 oktober 2019				Zomervakantie, regio Midden			18 juli t/m 30 augustus 2020				
Goede vrijdag	10 april 2020	Kerstvakantie geheel Nederland				21 december t/m 5 januari 2020				Zomervakantie, regio Zuid			11 juli t/m 23 augustus 2020				
Pasen	12 en 13 april 2020	Voorjaarsvakantie regio noord				15 februari t/m 23 februari 2020											
Koningsdag	27 april 2020	Voorjaarsvakantie regio midden + zuid				22 februari t/m 1 maart 2020											
Bevrijdingsdag	5 mei 2020	Carnaval				23 t/m 25 februari 2020											
Hemelvaart	21 mei 2020	Mei vakantie noord/midden/zuid				25 april t/m 3 mei 2020											
Pinksteren	31 mei en 1 juni 2020																
<b>Feestdagen en vakanties schooljaar 2020-2021</b>																	
Kerst	25 en 26 december 2020	Herfstvakantie regio noord				10 oktober t/m 18 oktober 2020				Zomervakantie, regio Noord			10 juli t/m 22 augustus 2021				
Nieuwjaarsdag	1 januari 2021	Herfstvakantie regio midden + zuid				17 oktober t/m 25 oktober 2020				Zomervakantie, regio Midden			17 juli t/m 29 augustus 2021				
Goede vrijdag	2 april 2021	Kerstvakantie geheel Nederland				19 december t/m 3 januari 2021				Zomervakantie, regio Zuid			24 juli t/m 5 september 2021				
Pasen	4 en 5 april 2021	Voorjaarsvakantie regio zuid				13 februari t/m 21 februari 2021											
Koningsdag	27 april 2021	Voorjaarsvakantie regio noord+ midden				20 februari t/m 28 februari 2021											
Bevrijdingsdag	5 mei 2021	Carnaval				14 februari t/m 16 februari 2021											
Hemelvaart	13 mei 2021	Mei vakantie noord/midden/zuid				1 mei t/m 9 mei 2021											
Pinksteren	23 en 24 mei 2021																

## Bijlage 4 Leden btg Entree

1	Albeda
2	Alfa-college
3	Arcus College
4	Aventus
5	Clusius College
6	Curio
7	De Leijgraaf
8	Deltion College
9	Drenthe College
10	Friesland College
11	Gilde Opleidingen
12	Graafschap College
13	Helicon Opleidingen
14	Hoornbeek College
15	Koning Willem I College
16	Landstede
17	Lentiz onderwijsgroep
18	MBO Amersfoort
19	MBO Utrecht
20	mboRijnland
21	Noorderpoort
22	Nordwin College
23	Onderwijsgroep Tilburg
24	Regio College
25	Rijn IJssel
26	ROC A12
27	ROC Da Vinci College
28	ROC Friese Poort
29	ROC Horizon College
30	ROC Kop van Noord-Holland
31	ROC Midden Nederland
32	ROC Mondriaan
33	ROC Nijmegen
34	ROC Nova College
35	ROC Rivor
36	ROC Ter AA
37	ROC TOP
38	ROC van Amsterdam
39	ROC van Flevoland
40	ROC van Twente
41	Scalda
42	Scholengemeenschap De Rooi Pannen
43	Summa College
44	SVO vakopleiding food
45	Terra
46	VISTA college
47	Wellantcollege
48	Zadkine
49	Zone.college



