

**Activiteitenplan 2021
Bedrijfstakgroep Entree**

Excellent entree onderwijs voor iedereen!



Auteur(s)		Karin Lukassen, beleidsadviseur btg Entree
MBO Raad		Houttuinlaan 6 Postbus 2051 3440 DB Woerden T: 0348 - 75 35 00 E: info@mboraad.nl I: www.mboraad.nl
Woerden		Augustus 2020
Versienummer		1.0 definitief



Voorwoord

2021: het jaar waarin we werk maken van excellent entree onderwijs voor *iedereen!*

In 2021 maken we nog meer werk van excellent entree onderwijs voor *iedereen* voor wie een entree opleiding (of een onderdeel daarvan) van groot belang is voor zijn of haar verdere ontwikkeling. Voor jongeren en (jong-)volwassenen, die geen vo diploma hebben of die na het praktijkonderwijs nog meer willen en kunnen leren. Met persoonlijke aandacht is er alle ruimte om talenten te ontwikkelen of om nieuwe talenten te ontdekken, die deze jongeren en (jong)volwassenen meer kansen biedt in de samenleving en op de arbeidsmarkt. Met toegang tot vervolgonderwijs en een maatschappelijk leven, met werk en het liefst met een diploma.

We maken hét verschil voor zowel de student (starter, her- of doorstarter) als voor zijn of haar omgeving. Entree biedt studenten toekomstperspectief; het vergroot het loopbaanperspectief voor diverse groepen jongeren en (jong)volwassenen.

Om ervoor te zorgen dat jongeren en (jong)volwassenen goed voorbereid zijn op hun toekomst en niet tussen wal en schip vallen, werken we integraal samen (zorg, werk en inkomen én onderwijs). We verbinden in het belang van de student met betrokken partners zowel bij de start, tijdens als bij het verlaten van de entree opleiding. Een warme overdracht, passende begeleiding en een inclusief advies voor de best passende leerroute geven we samen vorm.

We reiken de hand uit naar onze partners om samen steeds beter passend entree onderwijs mogelijk te maken. We bewaken en versterken daarbij onze landelijke en regionale positie in het grotere speelveld.

Ondanks, of wellicht wel dankzij, de bijzondere tijd waarin we door het coronavirus terecht zijn gekomen, zijn onze ambities voor komend jaar groot. Want ... werken aan excellent entree onderwijs voor *iedereen* betekent werk maken van toegankelijk en toekomstbestendig entree onderwijs met succesvolle doorstroom richting niveau 2 of de arbeidsmarkt. Het betekent ook transparant zijn en de structurele dialoog voeren met alle betrokkenen die op welke wijze dan ook een bijdrage leveren aan de realisatie van excellent en passend entree onderwijs.

Met bovenstaande en met onze missie, visie en activiteiten stralen wij uit en geven we aan wat wij van belang vinden in btg verband te doen. We pakken onze rol t.a.v. belangenbehartiging, kennisdeling en het gezamenlijk oppakken van projecten en activiteiten ook komend jaar proactief op. Dat is best een uitdaging in deze coronatijd. Maar met enthousiaste leden, een deskundig en toegewijd kernteam, onderwijscluster en ondersteuning vanuit de MBO Raad gaat dat lukken. Het is een voorrecht om samen te knokken voor bij onze studenten en samenleving passend megagoeud entree-onderwijs! Omdat onze studenten en entree-docenten dat verdienen, zeker onder de huidige lastige omstandigheden waaronder zij entree onderwijs volgen en verzorgen!

Ik zie uit naar wederom een prachtig jaar vol uitdagingen, met veel inspiratie, activiteiten en samenwerkingen. Ik wens een ieder daarbij veel trots, lef en vertrouwen toe.

Trudy Vos
Voorzitter bedrijfstakgroep Entree

Inhoudsopgave

1	Algemeen	6
1.1	MBO Raad en de btg Entree	6
1.2	Doelen en taken bedrijfstakgroep Entree	6
1.3	Over de btg Entree	7
1.4	SBB en bedrijfstakgroepen	7
2	Missie, visie en activiteiten btg Entree 2020	9
2.1	Missie btg Entree	9
2.2	Visie btg Entree	9
2.3	Vier hoofdambities en speerpunten 2021	10
2.4	Uitvoeringsagenda 2021: activiteiten btg Entree	11
2.4.1	Activiteiten	12
2.4.2	Hybride opzet van bijeenkomsten en vergaderingen	17
	Bijlage 1 Organogram	18
	Bijlage 2 Samenstelling btg Entree	19
	Bijlage 3 Vergaderschema btg Entree	20
	Bijlage 4 Leden btg Entree	21

1 Algemeen

1.1 MBO Raad en de btg Entree

De bedrijfstakgroep Entree is één van de negen bedrijfstakgroepen van de MBO Raad, de brancheorganisatie voor mbo-scholen. Het college van bestuur van iedere mbo-school benoemt per sector/btg een instellingsvertegenwoordiger, mits de school opleidingen in deze sector of dit opleidingscluster aanbiedt. De instellingsvertegenwoordiger is lid van de btg. Hij/zij heeft mandaat om namens zijn/haar mbo-school voor de betreffende sector/opleiding onderwerpen in te brengen dan wel in te stemmen met vraagstukken en voorstellen. Ook vaardigen zij vertegenwoordigers af naar de onderwijsclusters. Een bedrijfstakgroep kent een onderstructuur van één of meerdere onderwijsclusters, gegroepeerd rondom een cluster van verwante opleidingen (crebo's).

De kerngroep van de btg heeft het mandaat (van/via de btg-leden) om binnen de landelijk vastgestelde uitgangspunten van de MBO Raad (sectorale) afspraken en besluiten te nemen. Last en ruggespraak met de btg-leden is daarbij essentieel.

Meer informatie over de btg Entree vindt u via [de website van de MBO Raad](#).

Verwijzing:

De jaarlijkse kaderbrief van de MBO Raad geeft kaders en nader inzicht in tijdpaden die van belang zijn bij het hanteren van dit activiteitenplan.

Daarnaast biedt de handreiking voor onderwijsleden sectorkamers en (kerngroep)leden (2015) en het Huishoudelijk reglement (9-4-2015) de nodige handvatten, uitwerkingen en bijlagen.

1.2 Doelen en taken bedrijfstakgroep Entree

De btg Entree ontwikkelt beleid gericht op het landelijke onderwijsveld. Studenten komen veelal vanuit toeleverend onderwijs of andere instanties zoals gemeenten of uuv de entree-opleiding binnen. Ook is er een groep studenten die zich zelf heeft aangemeld vanuit bijvoorbeeld een thuiszitterssituatie. Het hoofddoel van de btg is een optimale aansluiting van het onderwijs op het toeleverend (vmbo-, PrO, VSO) onderwijs en het afnemend onderwijs en werkveld. Hierbij horen de volgende doelen en taken:

- **Belangenbehartiging middels het maken van in- en extern bindende afspraken:**
 - Zorgen voor positionering en standpuntbepaling van het onderwijs in het krachtenveld met sociale partners, vakministeries, et cetera;
 - Last en ruggespraak verzorgen voor de vertegenwoordigers in SBB via de btg Entree als ook andere landelijke gremia door (vormen van) achterbanraadpleging;
 - Verwerven van formeel en materieel draagvlak bij het onderwijs, inclusief het maken afspraken.

- **Faciliteren van kennisdeling en informatievoorziening/netwerkfunctie:**
 - Inventariseren van relevante informatie en zorgen voor verspreiding van deze informatie naar de leden/achterban;
 - Zorgen voor en stimuleren van kennisdeling gericht op inhoudelijke (opleidings)vraagstukken;
 - Klankbord zijn voor de landelijke vertegenwoordigers, met name gericht op inhoudelijke (opleidings)vraagstukken;
 - Stimuleren van uitwisseling en samenwerking op het gebied van professionalisering.

- **Projecten initiëren:**

- Landelijke projecten initiëren voor versterking van het onderwijs, zoals (meer) standaardisering om de kwaliteit van de opleidingen te verbeteren en borgen en zo het vertrouwen van branches in het mbo-diploma te vergroten.

1.3 Over de btg Entree

In augustus 2017 is het platform Entree officieel overgegaan in de btg Entree. Door deze btg vorming kan nog krachtiger dan voorheen de belangenbehartiging voor de entree-opleiding en de entree doelgroepen vanuit onze vereniging plaatsvinden. De entree-opleiding is een beroepskwalificerende opleiding en daar maken we ons hard voor. Evenals de andere beroepsopleidingen in het mbo past het dat ook voor entree in de bedrijfstakgroepenstructuur een plaats is.

De btg Entree is een sectoroverstijgende bedrijfstakgroep. Dit betekent dat de btg Entree nadrukkelijk de verbinding moet en wil zoeken met de andere bedrijfstakgroepen om naast de unieke positie van entree en haar doelgroepen, ook de sectorale belangen in de beroepskolom samen te behartigen.

De bedrijfstakgroep Entree kent een algemene ledenvergadering met een dagelijks bestuur (de kerngroep). Deze kerngroep bestaat uit een afvaardiging van de algemene ledenvergadering, inclusief de bestuurders die namens het onderwijs deel uit maken van de sectorkamer Entree binnen SBB.

Daarnaast kent de btg Entree een onderwijscluster Entree met een agendacommissie (de onderwijsclustercommissie). De onderwijsclustercommissie wordt voorgezeten door een kerngroepslid. De samenstelling van diverse gremia van de btg Entree staat in bijlage 1. Algemene informatie over de btg Entree kunt u vinden via de link <https://www.mboraad.nl/sectoren/entreeopleidingen>

1.4 SBB en bedrijfstakgroepen

SBB kent negen sectorkamers. Daarin bespreken onderwijs en sociale partners in paritair verband de sectorale (aansluitings-)vraagstukken die te maken hebben met de wettelijke taken van het onderwijs en de arbeidsmarkt (kwalificeren en examineren, beroepspraktijkvorming en doelmatigheid). De leden van de sectorkamers richten één of meer marktsegmenten in rond verwante opleidingsclusters of thema's. Deze marktsegmenten brengen (inhoudelijke) adviezen en standpunten ter besluitvorming in bij de sectorkamer. De sectorkamer Entree heeft geen marktsegmenten. Er is wel een expertgroep 'sluitende aanpak'. Deze expertgroep adviseert de sectorkamer gevraagd en ongevraagd.

Aangezien de sectorkamer Entree een sectoroverstijgende kamer is, is het van belang de verbinding met de sectoraal ingerichte sectorkamers en de thema-adviescommissies vorm te geven.

Om de last en ruggenspraak van het onderwijs te borgen is er een directe verbinding tussen de onderwijsleden van de sectorkamers en de kerngroepen van de bedrijfstakgroepen. De onderwijsleden van de sectorkamers zitten in ieder geval in de kerngroep van de btg.

De beleidsadviseurs van de bedrijfstakgroepen dragen bij aan de voorbereiding en voor- en nazorg van de overleggen binnen de sectorkamer en marktsegmenten (indien van toepassing).

Achtergrondinformatie

Op de website van SBB vindt u onder andere meer informatie over de sectorkamers, marktsegmenten en de contactpersonen. U vindt deze documenten via <https://www.sbb.nl/samenwerking/sectorkamers-en-marktsegmenten>

Informatie over de Sectorkamer Entree en de contactpersonen vindt u via bijgaande link: <https://www.s-bb.nl/samenwerking/sectorkamers-en-marktsegmenten/sectorkamer-entree>

2 Missie, visie en activiteiten btg Entree 2020

2.1 Missie btg Entree

Entree-onderwijs is beroepsonderwijs en daarmee een volwaardig onderdeel van het mbo. Entree-opleidingen vormen voor diverse groepen jongeren en (jong)volwassenen die passende ondersteuning nodig hebben een eerste stap in het mbo. Entree biedt hen de mogelijkheid zich verder te ontwikkelen om in onze maatschappij, in een vervolgopleiding of op de arbeidsmarkt een passende plek te vinden. Een goede entree-opleiding kan een keerpunt in hun leven betekenen. Daarom bieden we EXCELLENT onderwijs! Wij zien het als onze maatschappelijke opdracht om het loopbaanperspectief van studenten te vergroten. Bij het vergroten van het loopbaanperspectief hebben we te maken met verschillende domeinen (w.o. onderwijs, arbeidsmarkt, zorg). Binnen het sociaal domein willen en moeten we in gelijkwaardigheid en in vertrouwen integraal werken aan nieuwe co-creaties die ervoor zorgen dat jongeren en (jong)volwassenen op weg naar zelfstandigheid, die (nog) niet in staat zijn een startkwalificatie te behalen, in hun kracht gezet worden en niet meer tussen wal en schip vallen door allerlei botsende systemen. Dit betekent per definitie samenwerken in een keten.

2.2 Visie btg Entree

Entree-onderwijs leidt op tot doorstroom naar vervolg mbo onderwijs, maar kent ook voor die jongeren en (jong)volwassenen die (nog) niet in staat zijn om naar een niveau 2 opleiding door te stromen, een goede voorbereiding ten behoeve van instroom op de arbeidsmarkt. Beide routes staan centraal. Wij nemen onze maatschappelijke opdracht serieus en laten met onze passie en betrokkenheid zien wie we zijn, wat we goed doen, wat we jongeren en (jong)volwassenen bieden en wat we daarbij van (keten)partners nodig hebben. We werken, in balans tussen 'passie en betrokkenheid' en 'zakelijkheid', aan onze profilering van entree.

ENTREE-OPLEIDING: NIEMAND AAN DE KANT!

WAAR MAKEN WIJ ONS STERK VOOR?

- 1 Een passende plek in het mbo.
- 2 Een goede overgang naar werk.
- 3 Met Entree een succesvolle terugkeer naar het onderwijs voor wie nu werkt of thuiszit.
- 4 Een sluisende overgang naar Entree voor jongeren in bijzondere omstandigheden (vrijwillig, vreedzaamheids of recessenno).

WERKT U MET ONS SAMEN?

Steeds meer jongeren en (jong)volwassenen (vanaf 16 jaar) volgen de Entree-opleiding. Het steeds meer succes hun arbeidsmarktpositie is verschaarst en steeds meer gediplomeerden stromen door naar niveau 2 van het mbo. Om het perspectief van deze groep verder te vergroten willen we de knooppunten bundelen. Hierdoor versterken we samenwerking met verschillende partners:

- Met bedrijven en zorginstellingen, die onze studenten kansen willen bieden om een vak te leren.
- Met gemeenten (sociaal domein), die onze jongeren en (jong)volwassenen vaak al kennen en weten wat nodig is om hun kansen in de samenleving te vergroten.
- Met scholen waar de jongeren of (jong)volwassenen eerder onderwijs hebben gevolgd, omwilleken we een passende leerroute op maat.

Meer informatie over de Entree-opleiding:
www.mbo.wa.nl/sectoren/wetenschap/bedrijven

1. IEDEREEN IS WELKOM

De Entree-opleiding biedt plaats aan een grote diversiteit. Jongeren vanaf 16 jaar (starters), maar ook volwassenen die zich ooit in hun leven willen blijven ontwikkelen om hun baan op te of te behouden of te verlaten (her- en doortrainers). Vaak hebben zij een complexe achtergrond (soms zijn het nieuwkomers, soms zitten ze al langer thuis of in een zorginstelling).

2. EEN PASSENDE LEERROUTE

Met hun Entree-diploma kunnen studenten een plek vinden op de arbeidsmarkt of door naar niveau 2 van het mbo. Steeds gaan we samen met de student op zoek naar de meest passende leerroute. We geven een individueel leerplan (met een praktijk). Samen met onze partners in het sociaal domein en de (overheids)overheid, waar nodig, intensieve begeleiding.

3. DE VOLGENDE STAP

Veel jongeren en (jong)volwassenen behalen met de Entree hun eerste diploma. Daar zijn de studenten en de onderwijsinstellingen trots op. Maar we blijven samen. We zorgen voor een goede overgang naar vervolgopleiding of naar de arbeidsmarkt. We geven een mbo-verklaring om daarmee het (jaar)moest en de mogelijkheid om naar het beroepsonderwijs terug te keren.

[Klik hier voor publicatie Entree-opleiding: Niemand aan de kant!](#)

Entree-opleidingen zijn altijd op zoek om samen met het bedrijfsleven en het sociale domein (gemeenten) duurzame leerroutes te creëren voor de jongeren in kwetsbare posities. Naast de diplomagerichte opleidingen zijn ook de certificaatgerichte- en de praktijkleerroutes op maat in ontwikkeling. We zetten in op praktijkleren in de breedste zin van het woord.

Voor iedereen die werkt of wil werken is het noodzakelijk zich te blijven ontwikkelen gericht op de arbeidsmarkt van morgen. Dit betekent dat het belangrijk is dat iedereen eigenaar is of wordt van zijn of haar eigen loopbaan. Dat is niet voor iedereen een vanzelfsprekendheid. In het kader van gelijke kansen wil de btg Entree zich inzetten voor de continue aandacht voor de eigen ontwikkeling van starters, maar ook her- en doorstarters die een afstand hebben tot de arbeidsmarkt.

Dit vraagt veelal een flexibel en maatwerk aanbod (met en via entree-onderwijs) met een passende pedagogische en didactische aanpak. Om dit te realiseren is intensieve samenwerking met partners in het sociaal domein (gemeenten, uvv, sw bedrijven, bedrijfsleven, zorginstellingen...) in de regio nodig.

In 2021 ligt daarbij de focus op het verder verstevigen van excellent en passend entree-onderwijs. Aandacht is er ook voor de randvoorwaarden die daarbij nodig zijn, waaronder cultuur en professie van de onderwijsteams, passende wet- en regelgeving, en landelijke en regionale samenwerking met stakeholders in het sociale domein (overheid, bedrijfsleven en zorg) en de onderwijsskolom (toeleverend en afnemend onderwijs).

2.3 Vier hoofdambities en speerpunten 2021

De btg Entree heeft ten behoeve van het verstevigen van excellent en passend entree onderwijs een viertal ambities voor 2021 gedefinieerd. Bij alle ambities heeft de Coronacrisis effecten. Bij de uitwerking van de activiteiten zal daarmee rekening gehouden moeten worden. Dit kan betekenen dat er bij bepaalde speerpunten extra accenten/aandacht gegeven zal worden, denk bijvoorbeeld aan de doorstroom naar de arbeidsmarkt (stages en leerbanen).

Ambitie 1: Toegankelijk entree onderwijs

Wij willen alle jongeren en (jong)volwassenen in een entree opleiding plaatsen, die een realistische kans hebben op het behalen van het diploma. Dit doen we op basis van een gedegen instroomadvies, afgestemd met onze partners. Voor degenen waarvoor een entree opleiding door omstandigheden en factoren niet realistisch is, streven we zowel binnen het (mbo) onderwijs als daarbuiten (met partners) naar een passend alternatief/vangnet.

Met voorliggend onderwijs (praktijkonderwijs, voortgezet speciaal onderwijs en vmbo) werken we samen om de overgang naar entree in het belang van de student passend vorm te geven. Dit kan in een aantal uitvoeringsvarianten (zie handreiking Samenwerking met praktijkonderwijs, btg Entree mei 2020), waarbij het mbo altijd de onderwijs- en examenkwaliteit borgt.

Speerpunten:

- (Drempelloze) instroom
- Samenwerking pro/v(s)o (isk)
- Her- en doorstarters

Ambitie 2: Toekomstbestendig entree onderwijs

Entree biedt volwaardig beroepsonderwijs voor alle doelgroepen en alle leeftijden van entree: kwaliteit staat voorop. De mbo-school kan, met haar infrastructuur, deze beroepsopleiding goed vorm geven. Het gaat daarbij om het individu! Leerroutes en mogelijkheden voor maatwerktrajecten worden voor alle doelgroepen van entree ontwikkeld en aangeboden in een positief pedagogisch en didactisch leerklimaat. We streven naar haalbaarheid van eisen en programma; studenten moeten in staat zijn om succesvol de opleiding te doorlopen. Daartoe zijn we in dialoog met beleidsmakers. De btg Entree wil de ontwikkeling van de Skills Heroes

Entree verder stimuleren om zo ook onze doelgroep de kans te geven om te excelleren in hun vakgebied.

Speerpunten:

- Taal en rekenen
- Professionalisering docententeams
- Hybride en gepersonaliseerd leren

Ambitie 3: Succesvolle doorstroom na entree

Wij bereiden de studenten zo optimaal mogelijk voor op de doorstroom naar niveau 2 dan wel de uitstroom naar de arbeidsmarkt. Daartoe werken we nauw samen met de onderwijsteams niveau 2 en onze partners in SBB verband.

Speerpunten:

- Samenwerking met niveau 2: geïntegreerde trajecten (specifieke aandacht nt2)
- Arbeidsmarktroute Entree
- Nazorg

Ambitie 4: Transparantie en structurele dialoog

Wij benadrukken hoe belangrijk het is om jongeren en (jong)volwassenen in een kwetsbare positie te ondersteunen en passend onderwijs te bieden aan alle doelgroepen van entree (starters, her- en doorstarters). In samenwerking met regionale en landelijke partners (overheid, en partijen uit het zorg- en arbeidsdomein) bieden wij dan ook gelijke kansen aan alle doelgroepen binnen entree en verbeteren we de aansluiting tussen onderwijs en de regionale arbeidsmarkt en samenleving. Wij maken samen het verschil. We laten partners zien wat de toegevoegde waarde is van entree-onderwijs. Samen zetten we in op het versterken van deze samenwerking en streven we naar een sluitende aanpak: samen, slim en slagvaardig.

We onderbouwen onze standpunten en meningen met feiten en cijfers. We gebruiken big data bij de uitwerkingen van onze activiteiten.

Speerpunten:

- Communicatie
- Feiten en cijfers
- Docentendag/conferentie/webinars

De btg Entree is een innovatieve en proactieve btg. Een btg, die volop in beweging is, waarin de ontwikkelingen elkaar snel opvolgen. De btg Entree onderneemt op basis van bovenstaande ambities en speerpunten concrete acties die ook dit jaar weer in een uitdagende agenda worden vormgegeven.

2.4 Uitvoeringsagenda 2021: activiteiten btg Entree

De agenda voor 2021 is afgeleid van de hiervoor beschreven missie en visie van de btg Entree en van thema's die passen bij het meerjarenbeleid van de MBO Raad. In de vorige paragraaf hebben we een aantal ambities voor 2021 omschreven. Deze worden hieronder uitgesplitst naar een aantal speerpunten met bijbehorende activiteiten (de uitvoeringsagenda btg Entree 2021).

De activiteiten in de uitvoeringsagenda 2021 zijn continu in ontwikkeling en afhankelijk van ontwikkelingen om ons heen. Dit betekent dat gaandeweg het jaar activiteiten wellicht minder aandacht zullen krijgen dan nu voorzien en andere activiteiten aanvullend opgepakt zullen worden. Deze dynamiek is nodig, maar zal altijd afgestemd worden op de missie en visie van de btg Entree.

Bovendien zien we binnen het entree-onderwijs de noodzaak te anticiperen op ontwikkelingen en **innovaties**. Doelgroepen veranderen, de maatschappelijke context is constant in transitie en gemeentelijke visies veranderen om de vier jaar.

Denk aan het gedachtegoed van **de transformatieve school** van socioloog Iliass El Hadioui. Hij signaleert dat er weinig overlap is tussen het wetenschappelijk debat, het publieke debat en de dagelijkse praktijk in het begeleiden van stedelijke jongeren. Om dit te doorbreken is een mentale en praktische 'switch' binnen het onderwijs nodig; ook binnen het entree onderwijs.

Ook **gepersonaliseerd leren en breed opleiden** bijvoorbeeld zijn innovatieve thema's die het doordenken van de betekenis voor entree waard zijn. Studenten in het middelbaar beroepsonderwijs hebben niet langer baat bij het leren in een jaarsysteem. De wereld om hen heen vraagt flexibiliteit en daarnaast zien we in rap tempo beroepen verdwijnen of veranderen. Willen we onze studenten een goede kans op de arbeidsmarkt en in de maatschappij geven, dan moeten we als mbo inspelen op hun talenten en de vaardigheden die zij hiervoor nodig hebben. Dit vraagt een gepersonaliseerde aanpak van het onderwijs en wellicht bredere inzetbare beroepskrachten.

2.4.1 Activiteiten

Per ambitie en speerpunt is in de volgende overzichten aangegeven welke activiteit(en) de btg Entree in 2021 uit gaat voeren. Daarbij staat ook aangegeven welke van de drie hoofdtaken van de btg aan de orde is.

AMBITIE 1: TOEGANKELIJK ENTREE ONDERWIJS

Speerpunt 1.1 Passende instroom

Op basis van handreiking 'Omgaan met drempelloze instroom' ontwikkelen van een protocol (bijzondere) toegankelijkheid Entree (ruimte in regelgeving doel: vaststelling door OCW).
Protocol bespreken met partners (w.o. Inspectie, toeleverend onderwijs).

Ontwikkelen adviesdocument over combineren entree met inburgering.

Belangenbehartiging

Speerpunt 1.2 Samenwerking pro/v(s)o (isk)

Intensiveren en stimuleren van de samenwerking met pro en v(s)o in het kader van uitvoering entree opleidingen.
Richting verkiezingen duidelijk statement formuleren en uitdragen.

Belangenbehartiging en kennisdeling

Speerpunt 1.3 Her- en doorstarters

Doorontwikkelen leerroutes voor werkenden en werkzoekenden (her- en doorstarters).

Ontwikkeling mbo certificaten Entree.

Evalueren praktijkleerroute op maat: doel, doelgroep, samenwerking,.....

Belangenbehartiging en kennisdeling

Betrokkenen btg: kerngroep en alv
Betrokkenen extern: OCW, Inspectie van het onderwijs, VO-Raad, Sectorraad Praktijkonderwijs, Lecso, NRTO, SBB, Programmaraad Regionale Arbeidsmarkt, SZW

AMBITIE 2: TOEKOMSTBESTENDIG ENTREE ONDERWIJS

Speerpunt 2.1 Taal en rekenen

In het kader van de ontwikkelingen rekeneisen mbo aansluiting en actieve inbreng borgen van de btg Entree bij de coöperatie tbv ontwikkeling niveaubepalende toetsen/examens en lesmateriaal. Tevens borgen aansluiting rekenexperts bij community.

Parallel: soortgelijke ontwikkeling voor Nederlands. Actie richting OCW nodig. Plan van aanpak maken (taalexperts betrekken).

Projecten, kennisdeling en belangenbehartiging

Speerpunt 2.2 Professionalisering docententeams

Pilot uitvoering scholing en evalueren (eerste helft 2021). Scholing tweede helft 2021 beschikbaar voor leden.

Projecten

Speerpunt 2.3 Hybride en gepersonaliseerd leren

Doortrekken actielijn uit activiteitenplan 2020.

Ontwikkelen van een handreiking 'Gepersonaliseerd leren in Entree'.

Kennisdeling en projecten

Betrokkenen btg: onderwijscluster en -commissie, werkgroep professionalisering, werkgroep gepersonaliseerd leren
Betrokkenen extern: OCW, Coöperatie Rekenexamens, Hogescholen (NHL Stenden Hogeschool en Hogeschool Utrecht), Platform Samen opleiden

AMBITIE 3: SUCCESVOLLE DOORSTROOM NA ENTREE

Speerpunt 3.1 Doorstroom niveau 2

Samenwerking/geïntegreerde trajecten/ specifieke aandacht voor nt2. Hierbij expliciet de samenwerking zoeken met niveau 2 ook op landelijk niveau, bijv. dmv werksessies met collega's niveau 2 (sectorale btg's).

Dataverzameling studiesucces niveau 2 bij doorstroom vanuit entree.

Relatie met ontwikkelingen breed dossier niveau 2 (dienstverlening).

Belangenbehartiging en kennisdeling

Speerpunt 3.2 Arbeidsmarktroute Entree

Uitwisselen goede voorbeelden van arbeidsmarktroute.

Verbinding met transitieroute maken.

Participeren in de Expertgroep sluitende aanpak.

Belangenbehartiging en kennisdeling

Speerpunt 3.3 Nazorg

Bespreken vraagstukken o.a. op basis van opbrengsten pilot motie Kwint: wie voert regie op de nazorg, welke rol heeft het onderwijs daarbij en hoe willen de entree opleidingen hier vervolg aan geven?

Relatie IBO

Belangenbehartiging en kennisdeling

Betrokkenen btg:
Betrokkenen extern:

kerngroep, alv, onderwijscluster(commis­sie)
OCW, SBB, Netwerk educatie en inburgering, Netwerk passend onderwijs, partners sociaal domein (SZW, VWS, J&V, Divosa, Cedris, Ingrado, UWV, VNG, SBB, VO Raad, NJI, Jeugdzorg Nederland), KBA

AMBITIE 4: TRANSPARANTIE EN STRUCTURELE DIALOOG

Speerpunt 4.1 Communicatie

Actualiseren
communicatieplan btg
Entree.

Blijvend inzetten op
versterken imago,
gebruik van extranet en
samenwerking partners
(rol entree in sociaal
domein),
Entree als vangnet en
springplank.

Ontwikkelen
interactieve PPT.

Projecten

Speerpunt 4.2 Feiten en cijfers

Onderbouwen van
onze standpunten en
meningen met feiten en
cijfers.

Belangenbehartiging

Speerpunt 4.3 Docentendag/conferentie /webinars

Organisatie van
webinars met
interessante sprekers:
voor alv én
onderwijsclusterleden
en uit te breiden naar
iedereen die binnen
Entree opleidingen
werkzaam is.

Docentendag (hybride):
31 maart 2021.

Beleggen van
themasessies.

Projecten

Betrokkenen btg: kerngroep, alv, onderwijscluster(commissie)
Betrokkenen extern: OCW, afd. communicatie MBO Raad, MBO Academie

2.4.2 Hybride opzet van bijeenkomsten en vergaderingen

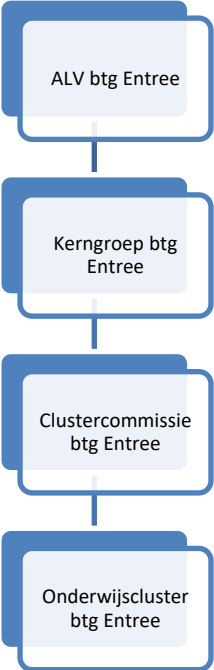
In 2021 werkt de btg Entree met een mix van online en fysieke bijeenkomsten en vergaderingen. Deze hybride opzet vergroot de betrokkenheid en input van de leden. Online bijeenkomsten hebben een groter bereik en bevorderen efficiënter gebruik van tijd. Afhankelijk van de inhoud zal voor iedere bijeenkomst een afweging gemaakt moeten worden welke vorm het best passend is.

In grote lijn ziet de hybride opzet er als volgt uit zien:

1. Online bijeenkomsten: informatierijk (via Teams):
 - Een deel van de geplande reguliere vergaderingen (alv of onderwijscluster).
 - Informatieve online sessie met actualiteit en/of thema voor alv én onderwijsclusterleden.
 - Webinars en webcasts met interessante sprekers: voor alv én onderwijsclusterleden en uit te breiden naar iedereen die binnen Entree opleidingen werkzaam is.

2. Fysieke bijeenkomsten
 - Een deel van de geplande reguliere vergaderingen (alv of onderwijscluster).
 - Actieve werksessies (voor alv of onderwijscluster) waarin concrete vraagstukken centraal staan, die nadere discussie en/of uitwerking behoeven.

Bijlage 1 Organogram



Bijlage 2 Samenstelling btg Entree

Samenstelling kerngroep btg Entree

Naam	Mbo-school	Functie (in kerngroep)
T. Vos	ROC van Twente	Voorzitter
K. Apperloo	mboRijnland	Lid
T. van den Elst	ROC Nova College	Lid
H. Everhardt	Noorderpoort	Lid
K. Hol-Kruimink	Deltion College	Lid
J. de Jong	Albeda	Lid
M. Kool	Regio College	Plaatsvervangend voorzitter
M. Kroeze	ROC van Twente	Lid
T. Wennink	Onderwijsgroep Noord	Lid

Samenstelling clustercommissie btg Entree

Naam	Mbo-school	Functie (in clustercommissie)
K. Hol-Kruimink	Deltion College	Voorzitter
B. Bleecke	Albeda	Lid
M. Bril	Rijn IJssel College	Lid
vacature		
J. Jung	Summa College	Lid
A. de Rapper	Friesland College	Lid
R. Veldkamp	ROC van Twente	Lid
Jantien Kale	ROC van Amsterdam	Lid

Bijlage 3 Vergaderschema btg Entree

VERGADERSHEMA BTG ENTREE augustus 2020 t/m december 2021																	
SBB	Tijd	aug-20	sep-20	okt-20	nov-20	dec-20	jan-21	feb-21	mrt-21	apr-21	mei-21	jun-21	aug-21	sep-21	okt-21	nov-21	dec-21
SBB-Sectorkamer Entree (donderdag)	13:30-15:30		10		19		14		25 (reserve)			17		9		18	
btg Entree Algemene Ledenvergadering (ALV)																	
Algemene Ledenvergadering (vrijdag)	10:00-13:00		25 (online-regulier+ thema)			11 (fysiek-regulier + werksessie)		5			28				8		10
btg Entree kerngroep																	
btg Entree kerngroep (donderdag)	10:00-13:00		10		19		14			15				9		18	
Kerngroep btg Entree Beleidsdag (donderdag)	09:30-16:00											10					
btg Entree Clustercommissie																	
Clustercommissie (donderdag)	10:00-12:00		17	29 (reserve)		3		11		22				30			10
btg Entree Onderwijscluster																	
Onderwijscluster (vrijdag)	10.00-13.00			30 (online-regulier + thema)	13 (fysiek- werksessie)				19			4				5	
Docentendag									31								
btg Entree ALV en Onderwijs cluster																	
Webinar Entree (woensdag)	tijdstip volgt		30			datum volgt						datum volgt					
Thema bijeenkomsten (vrijdag)	tijdstip volgt		25 (online)	30 (online)													
Nadere informatie volgt op welke wijze (fysiek of online) de vergaderingen plaatsvinden.																	

Bijlage 4 Leden btg Entree

1	Albeda
2	Alfa-college
3	Aventus
4	Clusius College
5	Curio
6	De Leijgraaf
7	Deltion College
8	Drenthe College
9	Friesland College
10	Gilde Opleidingen
11	Graafschap College
12	Helicon Opleidingen
13	Hoornbeeck College
14	Koning Willem I College
15	Landstede
16	Lentiz onderwijsgroep
17	MBO Amersfoort
18	MBO Utrecht
19	mboRijnland
20	Noorderpoort
21	Nordwin College
22	Onderwijsgroep Tilburg
23	Regio College
24	Rijn IJssel
25	ROC A12
26	ROC Da Vinci College
27	ROC Friese Poort
28	ROC Horizon College
29	ROC Kop van Noord-Holland
30	ROC Midden Nederland
31	ROC Mondriaan
32	ROC Nijmegen
33	ROC Nova College
34	ROC Rivor
35	ROC Ter AA
36	ROC TOP
37	ROC van Amsterdam
38	ROC van Flevoland
39	ROC van Twente
40	Scalda
41	Scholengemeenschap De Rooi Pannen
42	Summa College
43	SVO vakopleiding food
44	Terra
45	VISTA college
46	Wellantcollege
47	Zadkine
48	Zone.college